



«УТВЕРЖДЕН»

Годовым общим собранием акционеров
ОАО «Петродворцовая электросеть»
«18» июня 2012 г.

«Предварительно утвержден»

Советом Директоров
ОАО «Петродворцовая электросеть»
Протокол № 2 от «15» мая 2012 г.

Председатель  (В.А. Кукушкин)

ГОДОВОЙ ОТЧЕТ

Открытого акционерного общества
«Петродворцовая электросеть»
по результатам работы
за 2011 год

Достоверность данных,
содержащихся в Годовом отчете
подтверждена Ревизионной
комиссией ОАО «ПЭС»
(Заключение от «02» мая 2012 г.)

г.Санкт-Петербург

2012

СОДЕРЖАНИЕ

1.	Общие сведения об обществе.....	3
2.	Положение общества в отрасли.....	3
3.	Приоритетные направления деятельности общества.....	4
4.	Кадровая и социальная политика.....	4-5
5.	Отчет Совета директоров общества о результатах развития общества по приоритетным направлениям его деятельности.....	6-13
6.	Финансовое состояние Общества.....	14-17
7.	Отчет о выплате объявленных (начисленных) дивидендов по акциям Общества.....	17
8.	Перспективы развития общества.....	17
9.	Описание основных факторов риска, связанных с деятельностью общества.....	18
10.	Отчет о совершенных обществом в отчетном году крупных сделках и иных сделках, на совершение которых в соответствии с уставом Общества распространяется порядок одобрения крупных сделок.....	19
11.	Отчет о совершенных обществом в отчетном году сделках, в совершении которых имеется заинтересованность.....	19
12.	Состав Совета директоров общества.....	20-21
13.	Сведения о ревизионной комиссии Общества	21-22
14.	Сведения о лице, занимающем должность единоличного исполнительного органа общества.....	22-23
15.	Критерии определения и размер вознаграждения (компенсации расходов) лица, занимающего должность единоличного исполнительного органа общества, и каждого члена совета директоров общества.....	23
16.	Сведения о соблюдении обществом Кодекса корпоративного поведения.....	23-24
17.	Информация об объеме каждого из энергоресурсов, использованных в отчетном году.....	24
18.	Иная информация, предусмотренная уставом общества или иным внутренним документом общества.....	25

1. Общие сведения об обществе

- 1.1. Полное наименование общества – открытое акционерное общество «Петродворцовая электросеть», сокращенное наименование – ОАО «ПЭС», зарегистрировано решением Регистрационной палаты Санкт-Петербурга №13404 от 20.12.1994, Свидетельство о регистрации №9327 от 20.12.1994.
- 1.2. Место нахождения Общества – 198510, Санкт-Петербург, Петродворец, ул. Володи Дубинина, д.9, тел.450-56-90, факс 427-16-19, e-mail: office@pes-spb.ru
- 1.3. Реестродержателем общества является ОАО «Регистратор НИКойл».
- 1.4. Размер уставного капитала общества – 10370 рублей, разделенный на 7777 обыкновенных акций и 2593 привилегированных акций типа А, номинальной стоимостью 1 рубль каждая.
- 1.5. Выпуск акций зарегистрирован Комитетом по финансам Санкт-Петербурга 29.12.1994 г. за номером 72-П-1647.
- 1.6. Аудитор общества за 2011 год – ООО «Аудиторская компания «Бизнес-Актив», 443068, г.Самара, ул.Ново-Садовая, 106, ТД «Захар», 5 эт., оф.523.

2. Положение общества в отрасли

Общество создано Комитетом по управлению городским имуществом мэрии Санкт-Петербурга путем приватизации Петродворцового предприятия электрических сетей в соответствии с Законом РФ «О приватизации государственных и муниципальных предприятий в Российской Федерации», Государственной программой приватизации государственных и муниципальных предприятий в Российской Федерации, Планом приватизации от 13.12.94 года.

С момента создания Общество осуществляет деятельность в сфере электроэнергетики. До 2004 года Общество являлось энергоснабжающей организацией и осуществляло поставку (продажу) электрической энергии потребителям. С 01 января 2004 г. ОАО «ПЭС» - организация, основным видом деятельности которой является предоставление услуг по передаче электрической энергии с использованием объектов электросетевого хозяйства, расположенных в Красносельском и Петродворцовом административных районах г. Санкт-Петербурга. Согласно ФЗ «Об электроэнергетике» Общество имеет статус субъекта электроэнергетики на розничном рынке – территориальная сетевая организация.

В соответствии с ФЗ «О естественных монополиях» оказание услуг по передаче электрической энергии относится к сфере деятельности субъектов естественных монополий, в связи, с чем Общество осуществляет основную деятельность в условиях отсутствия конкуренции. Постановлением Федеральной энергетической комиссии № 35/3 от 04.09.98г. Общество включено в Реестр субъектов естественных монополий в сфере услуг по передаче электрической энергии.

Тарифы на передачу электроэнергии были утверждены Распоряжением Комитета по тарифам СПб № 366-р от 29.12.2010 г. и для Общества составили:

- ставка за содержание электрических сетей – 250463,93 руб./МВт в мес.;
- ставка на оплату технологического расхода (потерь) в электрических сетях – 203,03 руб./МВт.ч.

Ставки платы за технологическое присоединение к электрическим сетям ОАО «ПЭС» на территории СПб на 2011 год утверждены Распоряжением Комитета по тарифам от 29 декабря 2010 г. N 381-р «Об установлении платы за технологическое присоединение к электрическим сетям открытого акционерного общества «Петродворцовая электросеть» на территории Санкт-Петербурга на 2011 год» в зависимости от уровней напряжения и мощности энергоустановок заявителя в различных территориальных зонах.

3. Приоритетные направления деятельности общества.

Основным видом деятельности Общества является:

- передача и распределение электрической энергии;
- технологическое присоединение к электрическим сетям энергопринимающих устройств юридических и физических лиц;

Прочие виды деятельности Общества:

- Строительство и реконструкция объектов электроснабжения, энергетического оборудования и электроустановок потребителей;
- Предоставление услуг по наружному освещению магистралей и улиц Красносельского и Петродворцового административных районов г. Санкт-Петербурга;
- Предоставление услуг по эксплуатационному обслуживанию электроустановок потребителей (юридических и физических лиц);
- Монтаж, наладка и ремонт энергообъектов, электроэнергетического оборудования и электроустановок потребителей;
- Инжиниринг;
- Строительство и эксплуатация объектов промышленного и гражданского назначения;
- Изготовление и реализация оборудования и конструкций для сетей электроснабжения и наружного освещения.

Приоритетным направлением деятельности Общества является обеспечение надежного и бесперебойного энергоснабжения потребителей, заключивших договоры энергоснабжения со сбытовыми компаниями, гарантирующими поставщиками. С указанной целью Общество вкладывает собственные финансовые средства и привлекает инвестиции в реконструкцию и строительство новых объектов энергоснабжения. Одним из приоритетных направлений деятельности также является организация надлежащего учета электрической энергии в сетях Общества – создание автоматизированной информационно-измерительной системы коммерческого учета электроэнергии, что позволит существенно снизить потери электроэнергии.

4. Кадровая и социальная политика.

Большое внимание руководство и Совет директоров Общества уделяют кадровой и социальной политике Общества.

Приоритетными направлениями кадровой политики общества является планирование и осуществление непрерывного профессионального обучения работников Общества, включающего в себя подготовку, переподготовку и повышение квалификации персонала, а также вопросы охраны труда работников.

В целом, кадровая политика общества направлена на:

- развитие персонала;
- организацию подготовки, обучения и повышение квалификации работников;
- планирование и развитие деловой карьеры сотрудников;
- подготовку кадрового резерва;
- совершенствование системы мотивации персонала;
- развитие социального партнерства;
- усиление роли корпоративной политики.

Основные принципы кадровой политики:

- обеспечение оптимальной занятости работников, максимального использования мастерства и опыта каждого работника, интеллектуального потенциала всех трудовых ресурсов, эффективной организации труда и обеспечение его безопасности;

- повышение уровня жизни работников и членов их семей, создание системы социально-трудовых прав и гарантий, улучшающих положение работников Общества;
- создание необходимых условий для эффективного профессионального и личностного роста работников, развитие систем мотивации высокопроизводительного труда;
- гибкое, постоянное динамическое развитие системы управления персоналом, адекватно отвечающее текущим интересам Общества;

Штат Общества

По состоянию на 31.12.2011 г. штатная численность Общества составляет 326 человек. За период 2011 года штатная численность рабочего персонала Общества существенно не изменилась.

Оплата труда, социальные льготы и гарантии.

Основополагающим принципом существующей системы оплаты труда и стимулирования персонала Общества является зависимость заработной платы каждого работника от его квалификации, сложности выполняемой работы, количества и качества затраченного труда. Основными мероприятиями по дальнейшему совершенствованию системы оплаты и мотивации труда в 2011 году являлись:

- премирование работников по итогам месяца, квартала, года.

Средняя заработная плата персонала в 2011 году составила 37 438 руб.

Общество обеспечивает своим сотрудникам полный объем социальных льгот и гарантий, предусмотренных, в том числе локальными нормативными актами.

В Обществе действуют договоры добровольного и обязательного медицинского страхования. Кроме того, сотрудники могут рассчитывать на поддержку в случае пожара, кражи, тяжелого материального положения или в иных случаях.

Общая сумма социальных выплат в 2011 году составила 574 тыс. руб.

Подготовка персонала

Учитывая, что приток высококвалифицированных специалистов-энергетиков на региональном рынке труда затруднен, Общество целенаправленно осуществляет подготовку кадров. На базе учебного заведения – ПГУ № 20 создана группа для подготовки по специальности «Электромонтер по эксплуатации распределительных сетей». Так же прошла плановая подготовка персонала по охране труда. На подготовку и переподготовку сотрудников ОАО «ПЭС» в 2011 году было израсходовано 628 тыс. руб.

Наименование направления обучения	ИТР	РАБОЧ ИЕ	ИТОГО
Повышение квалификации	10	28	38
Обучение безопасному производству работ ГПМ	6	24	30
Обучение по общим вопросам охраны труда	14	6	20
Обучение правилам пожарной безопасности	7	3	10
Обучение правилам безопасного устройства и эксплуатации сосудов, работающих под давлением	2	6	8
Всего			106

5. Отчет Совета директоров общества о результатах развития общества по приоритетным направлениям его деятельности

Советом директоров и менеджментом приложен максимум усилий для того, чтобы весь потенциал Общества оказался полностью реализован в новых условиях реформирования энергетического комплекса, повышая надежность электроснабжения и обеспечивая стабильное развитие региона.

Для обеспечения бесперебойного электроснабжения потребителей Красносельского и Петродворцового районов Санкт-Петербурга Обществом в отчетном периоде действует договор на оказание услуг по передаче электрической энергии, заключенный с ОАО «Ленэнерго».

В соответствии со сложившейся схемой управления государственным имуществом с 01.01.2005 года Общество выступает арендатором электросетевого имущества, находящегося в собственности Санкт-Петербурга и расположенного в зоне деятельности Общества.

Объем и структура капитальных вложений Общества.

В 2011 году сохранились тенденции 2010 г. по значительным расходам на капитальный ремонт и реконструкцию энергохозяйства, модернизацию и замену электрооборудования, капитальное строительство. Вложения в развитие энергохозяйства с использованием современных технологий позволит в будущем значительно снизить расходы на ликвидацию аварийных ситуаций и повысить надежность и бесперебойность электроснабжения потребителей.

В 2011 г. ОАО «ПЭС» были выполнены капитальные вложения на общую сумму 563 603 тыс. руб. (без НДС), в том числе:

-амортизация – 107 000 тыс. руб. (за счет амортизационных отчислений производственного оборудования);

- компенсация выпадающих доходов от присоединения энергопринимающих устройств максимальной мощностью, не превышающей 15 кВт включительно – 36 777 тыс. руб. (компенсируется за счет тарифа на передачу электроэнергии, источник финансирования-прибыль);

-плата за технологическое присоединение 182 974 тыс. руб. (источник финансирования-прибыль).

-оборудование, требующее установки-149 646 тыс. руб.;

- капитальные вложения в арендованные основные средства-60 151 тыс. руб.;

-приобретение основных средств за счет собственных средств-27 055 тыс. руб.

Производственные показатели по передаче электрической энергии (табл. 5.1.)

Наименование показателей по передаче электрической энергии	2009	2010	2011
Объем отпущенной в сеть электро-энергии, млн. кВтч	786,897	893,127	984,861
Объем полезного отпуска в натуральных показателях, млн. кВтч	693,519	796,981	882,280
Объем в денежном выражении, без учета НДС, млн.руб.	499,337	789,649	813,642
Объем в денежном выражении, с учетом НДС, млн. руб.	589,217	931,785	960,098

Показатели по технологическому присоединению (табл. 5.2.)

Наименование показателей по технологическому присоединению	2009	2010	2011
Количество заключенных договоров, шт.	350	347	395
Общая мощность по договорам, кВт	6571	19798	59714
Общая сумма по договорам, млн. руб., без НДС	155,804	703,233	411,84
Объем присоединенной мощности в натуральных показателях, МВА	6,881	3,108	2,02
Объем присоединенной мощности в денежном выражении, млн. руб., без НДС	533,122	299,204	349,0

Наименование прочих показателей (табл. 5.3.)

Наименование прочих показателей	2009	2010	2011
Всего объем реализации услуг по не основной деятельности, млн. руб., без НДС	471,281	432,821	385,232
Уличное освещение, млн. руб., без НДС	65,147	76,464	86,562
Эксплуатационное обслуживание сетей абонентов, млн. руб., без НДС	12,919	16,034	15,62
Услуги по агентскому соглашению, млн. руб., без НДС	5,347	0,459	0
Прочие услуги (услуги по калькуляции, бездоговорное потребление ЭЭ, др.), млн. руб., без НДС	13,818	19,813	29,369
*Модернизация арендованного имущества и договоры подряда, млн. руб., без НДС	237,578	275,182	45,375
**Реализация ОС и прочего имущества, млн. руб., без НДС	114,224	38,353	198,233
Получены проценты (депозит, претензии и др), млн. руб., без НДС	22,248	6,516	10,073

* - В 2009-2010 гг. между ОАО СПбЭС» и ОАО «ПЭС» были заключены договоры подряда, в рамках которых ОАО «ПЭС» выполняло работы по реконструкции, модернизации и новому строительству арендованных у ОАО «СПбЭС» объектов электросетевого хозяйства, в соответствии с Адресной программой капитальных вложений ОАО «ПЭС» на 2009 г., 2010 г., в рамках данных договоров было построено, модернизировано и реконструировано большое количество арендованных объектов. В 2011 г. модернизация в объеме прошлых лет не производилась, в связи с чем показатель существенно снизился.

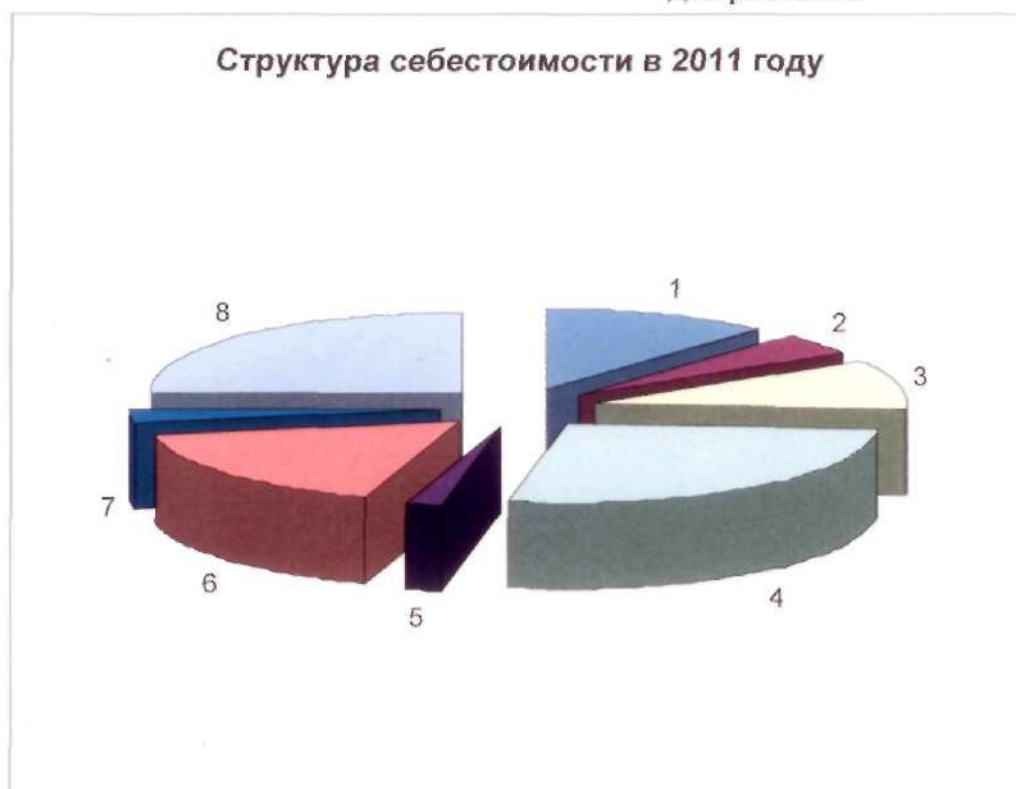
** - пояснения см. на стр. 12-14

Финансовый результат (табл. 5.4.)

Наименование показателя	2009 г., млн. руб., без НДС	2010 г., млн. руб., без НДС	2011 г., млн. руб., без НДС
Выручка от реализации продукции (услуг)	1129,7	1514,1	1293,8
Себестоимость продукции (услуг) с учетом управленческих расходов	665,7	1149	1125,2
Прибыль от продаж	473,9	365,1	169
Чистая прибыль	480,5	256,7	117,4
Чистые активы	1774,0	2008,2	2426,3

Структура себестоимости продукции (услуг) с учетом управленческих расходов Общества.

Диаграмма № 1.



- 1- Зарплата – 11%
- 2- Налоги – 3%
- 3- Работы и услуги производственного характера – 20%
- 4- Аренда – 22 %
- 5- Материалы, топливо – 2%
- 6- Электроэнергия – 17%
- 7- Прочее – 3%
- 8- Амортизация – 22%

По результатам хозяйственной деятельности в отчетном 2011 году Обществом получена чистая прибыль в размере **117,4млн. рублей.**

Структура и динамика себестоимости за 2009-2011 г.г. (табл. 5.5.)

№пп	Наименование показателя себестоимости	2009		2010		2011	
		%	Сумма б/НДС млн.руб.	%	Сумма б/НДС млн.руб.	%	Сумма б/НДС млн.руб.
	Себестоимость с учетом управленческих расходов		655		1149,001		1125,173
	включает:						
1	материальные затраты, в том числе:	53	346	77	879,315	61	682,064
	Аренда (1)	14	94	23	258,772	22	251,193
	электроэнергия собств.нужды и уличное освещ. (2)	3	22	2	28,46	3	35,274
	технологические расходы в сетях (3)	19	124,637	18	212,075	14	151,998
	материалы и топливо капитальный и текущий ремонт	2	12,755	1	16,884	2	19,431
	прочие материальные затраты(4)	12	76,219	26	295,564	15	171,069
		2	15,52	6	67,56	5	53,099
2	затраты на оплату труда	17	113,603	11	121,319	11	124,018
3	отчисления на соц. нужды	4	24,817	2	27,598	3	36,946
4	Амортизация	23	152,11	7	78,532	22	242,928
5	прочие затраты (5)	3	18,903	4	42,237	3	39,217
	Итого	100	655,732	100	1 149,001	100	1 125,173

1. В данный показатель включены договоры аренды объектов электросетевого хозяйства, договоры аренды транспортных средств, в связи с тем, что в 2011 г. было расторгнуто большое количество Договоров аренды транспортных средств, показатель снизился.

2. Повышение показателя связано с повышением тарифа на электрическую энергию, тариф утв. Комитетом по тарифам, ОАО «ПЭС» оплачивает э/э ООО «Энергия Холдинг» в рамках заключенных договоров-э/э для уличного освещения - № 54001, для собств.нужд - № 54002.

3. Процент утвержденных Минэнерго России нормативных технологических потерь в сетях составил, в 2009 г. -12,185 %, 2010-2011 гг.-12,14 %, процент фактических потерь составил, в 2009 г.-11,87%, 2010 г.-10,77%, 2011 г.-10,42%. ОАО «ПЭС» оплачивает потери ООО «Энергия Холдинг», в рамках договора на потери №148 от 01.01.08 г.

4. Расходы на приобретение материалов, специальной одежды для работников электросетевых районов, горюче-смазочные материалы, инвентарь и иные материальные ценности, стоимость каждого из которых не превышает 40 000 рублей.

5. Услуги связи, страхование имущества, обслуживание служебного транспорта, транспортный налог, услуги кредитных организаций, нотариальные услуги, медицинские услуги, вневедомственная охрана, получение паспортов фасадов, кадастровый учет.

Перечень объектов незавершенного строительства (табл. 5.7)

№пп	Наименование объекта	Счет учета	Сумма тыс.руб.без НДС	Примечание
А.	Оборудование к установке	.07	112 001	
	в том числе:			количество
1	БКТП		51 953	8
2	Трансформаторы		31 776	42
3	Прочее оборудование		28 272	
Б.	Строительство объектов ОС	.08.3	1 275 223	
	в том числе:			
1	ТП-105, Стрельна, Гоголя,12		9 501	
2	2БКТП (ТП510А)ул.Владимирская 23 Ломоносов-уч.3		6 324	
3	2БКТП взамен ТП293, перезаводка КЛ		7 077	
4	ТП-203, СПб, б-р Разведчиков		9 067	
5	Ритейл Парк Империя		95 172	
6	ПС 110/10/6 кВ "Петродворец"		314 067	
7	ТрансфераОхтаДевелопмент, Интер Альянс, Рой Мот		60 656	
8	Стр-во БКТП, КЛ6 Троицкая гора		53 101	
9	2БКТП СПб шоссе д.58, лит.А		11 356	
10	Целовой двор, Санкт-Петербургский пр.		10 593	
11	Строит.БКТП квартал 8501		12 307	
12	Строительство РП ул.Федюнинского		17 812	
13	Модерн.ТП-529, Л-в, Связи, 40		7 040	
14	Реконструкция РТП-223 Разводная д.10		18 375	
15	РП,КЛ10кВ ЮИТЛенТекОффис.село		24 112	
16	Тяговая-2		53 026	
17	Тяговая-3		29 302	
18	2БКТП (ТП027-А)		10 111	
19	Эл/снаб.Высш.школы менеджмента СПбГУ		122 608	

20	Эл-е комплекса "Красные зори", Ропшинское шоссе,уч3		21 684	
21	Модернизация РТП-400		20 497	
22	Прочее новое строительство		195 691	В данном пункте объединено большое количество объектов(свыше 100), общая стоимость каждого из которых не превышает 5 млн. руб., в том числе включены объекты, по которым выполнены только ПИР.
23	Модернизация ОС		165 743	В данном пункте объединено большое количество объектов (свыше 100), общая стоимость каждого из которых не превышает 5 млн. руб.
	Модернизация арендованных ОС	.08.12	16 683	
	в том числе:			
1	Реконстр. КЛ 0,4кВ Квартал 14		13778	
2	Прочая модернизация арендованных ОС		2905	
	Всего по строке		1 291 906	

Справочная информация о движении имущества в 2011 г.(табл. 5.8)

№	Условия выбытия имущества, работ, услуг, прав	Вид дохода	Основание выбытия (реквизиты операции)	Наименование объекта учета	Сумма по реализации	Количество, ед.	Расходы при реализации	Пояснения
1	2	3	4	5	6	7	8	
1	За плату	Выручка от реализации прочего имущества	ООО "Ломоносов-Вторчермет", Договор 02-2011 от 01.01.11	лом	188 760,00	39730,000	134 075,22	-
2	За плату	Выручка от реализации прочего имущества	ООО "БЭК", Договор подряда №ПД-137/10 на основании: 14.02.2011, №000000003	Кабель АПвПу2 1*240/70 10кВт	1 310 430,00	2200,000	1 210 194,76	
3	За плату	Выручка от реализации прочего имущества	Удержано за спец.одежду при увольнении	списана спецодежда при увольнении	28 102,01		11 307,41	-
4	За плату	Выручка от реализации прочего имущества	ООО "ЭНИГМА", Договор №5 от 22.04.11	трансформатор б/у	297 251,69	31,000	158 491,44	-
5	За плату	Выручка от реализации прочего имущества	Закрытое акционерное общество "БТК", Договор № 1 материалы на основании: 18.05.2011, №000000008	серверный корпус	82 627,12	5,000	82 627,12	-
6	За плату	Выручка от реализации прочего имущества	ООО "АДЦ Высоковольтные решения", Договор купли-продажи № КП-01-08 от 15.08.11 на основании 15.08.2011, продажа оборудования № 000000003	ММПС 110/10кВ Модуль в/н 110 кВ-КРУЭ 110кВ	27 442 373,22	2,000	26 714 141,99	Комплекс Оборудования- Мобильная трансформаторная подстанция (МТС), который приобретался в

Годовой отчет Открытого акционерного общества «Петродворцовая электросеть» за 2011 год

7	За плату	Выручка от реализации прочего имущества	ООО "АДД Высоковольтные решения", Договор купли-продажи № КП-01-08 от 15.08.11 на основании 15.08.2011, продажа оборудования № 00000003	ММПС 110/10кВ Модуль в/н 110 кВ-проч.оборудование	31 023 453,34	2,000	30 119 857,62	целях резервирования объектов электроснабжения на время реконструкции ПС-222, в связи с тем, что реконструкция была завершена и необходимость в указанном оборудовании отпала, оборудование было реализовано в 2011 г.
8	За плату	Выручка от реализации прочего имущества	ООО "АДД Высоковольтные решения", Договор купли-продажи № КП-01-08 от 15.08.11 на основании 15.08.2011, продажа оборудования № 00000003	ММПС 110/10кВ Модуль в/н 110 кВ-Сил.транс.25МВА	44 516 949,14	1,000	43 220 338,98	
9	За плату	Выручка от реализации прочего имущества	ООО "АДД Высоковольтные решения", Договор купли-продажи № КП-01-03 от 01.03.11 на основании 0103.2011, продажа оборудования № 00000001	Трансформатор силовой 115/10,5(6,3)кВ 25МВА	35 023 007,80	1,000	33 355 245,53	
10	За плату	Выручка от реализации прочего имущества	ООО "АДД Высоковольтные решения", Договор купли-продажи № КП-01-08 от 15.08.11 на основании 15.08.2011, продажа оборудования № 00000003	ММПС 110/10кВ Модуль в/н 110 кВ-Модуль низкого напряжения 10(6)кВ	44 560 359,88	2,000	43 262 485,32	
11	За плату	Выручка от реализации прочего имущества	ООО "АДД Высоковольтные решения", Договор купли-продажи № КП-01-08 от 15.08.11 на основании 15.08.2011, продажа оборудования № 00000003	Полуприцеп модели 993920	3 037 627,12	2,000	2 950 652,54	

1 2	За плату	Выручка от реализации прочего имущества	ООО "АДД Высоковольтные решения", Договор купли-продажи № КП-01-08 от 15.08.11 на основании 15.08.2011, продажа оборудования № 00000003	Полуприцеп модели 993950	6 363 305,08	2,000	6 179 466,10	
1 3	За плату	Выручка от реализации прочего имущества	ООО "Петровив", Договор № 22-12 на основании: 23.12.2011, №00000032	лом цветной	114 720,00	2868,000	68 794,97	-
Итого:					193 988 966,40		187 467 679,00	

6. Финансовое состояние Общества

Информация о дебиторской задолженности (табл. 6.1.)

№пп	Наименование показателя	Сумма тыс.руб, с НДС.	Договор, №, дата	Предмет задолженности	Характер задолженности
А.	Расчеты с поставщиками и подрядчиками	343 168			
	в том числе:				
1	ЗАО "АДД"	39 359	договор-поставки №7806-741-02-2009 от 20.11.09	покупка 2-х штгук-Трансформатора силового 115/10,5(6,3)кВ25МВА	недоставка 1 шт., просрочена, ОАО «ПЭС» включено в 3-ю очередь кредиторов

Годовой отчет Открытого акционерного общества «Петродворцовая электросеть» за 2011 год

2	ООО "Электромонтаж-110"	126 160	договор № 37/11 от 26.09.11	проектирование и строительство зоны Марьино - сумма 121 785 тыс.руб	текущая
3	ООО "ЭнергоКомплект"	57 800	договор № 18/10-АП от 18.10.11	поставка кабеля	текущая
4	ООО "ЭнергоПраво"	20 000	договор № 8 от 30.09.11	оформление права на земельные участки под ТП	текущая
5	прочие	99849			
Б.	Расчеты с покупателями и заказчиками	136 515			
В.	Расчеты по налогам и сборам	11 721			текущая
	в том числе налог на прибыль	8 597			
Г.	Расчеты с подотчетными лицами	119			текущая
Д.	Расчеты с персоналом по прочим операциям	40			текущая
Е.	Расчеты с разными дебиторами и кредиторами	329 067			текущая
	Всего дебиторская задолженность	820 630			

Информация о кредиторской задолженности Общества (табл. 6.1)

№	Наименование показателя	Сумма, тыс.руб., с НДС	Договор, №, дата	Предмет задолженности	Характер задолженности
	Расчеты с поставщиками и подрядчиками	79 571			
	в том числе:				
	ООО "БЭК"	24 720	Договоры на проектирование СМР - 16942 т.руб., на э/обсл-7778 т.руб.	за СМР и э/обслуживание	текущая
	ООО "СпецТехнологии"	16 624	№ 1/11 от 12.01.11	за СМР	текущая
	ООО "Энергия холдинг"	23 080	За потери №148 от 01.01.08, э/э для уличного освещения - № 54001, для собств.нужд - №54002	За потери - 17 701 т.руб., э/энергия для уличного освещения -4 373тыс.руб., для собственных нужд - 1 007 т.руб.	текущая
	прочие	15 147			текущая
	Расчеты с покупателями и заказчиками	1 368 750			текущая
	Расчеты остальные	10454			текущая
	Всего кредиторская задолженность	1 458 775			

Справочная информация о кредитных средствах:

Между ОАО «ПЭС» и Филиалом «Меридиан» ОАО «Банк ВТБ в г. Санкт-Петербурге» в 2011 г. заключен Договор об открытии возобновляемой кредитной линии с лимитом задолженности 500 000 000 (пятьсот миллионов) рублей, процентной ставкой 8,505 % (восемь целых пятьсот пять тысячных процентов) годовых.

В 2011 г. кредитные средства расходовались следующим образом: ООО "Электромонтаж-110"-126 160 (в т.ч. НДС), авансовый платеж по договору подряда строительства электросетевых объектов индустриального парка Марьино),

ООО "ЭнергоКомплект" 57 800 (в т.ч. НДС) - поставка кабеля, ООО "ЭнергоПраво"-20 000 (в т.ч. НДС) – оформление земельных участков под ТП, остальные денежные средства расходовались на обеспечение текущей деятельности Общества.

7. Отчет о выплате объявленных (начисленных) дивидендов по акциям общества.

В 2011 г. дивиденды не начислялись и не выплачивались.

8. Перспективы развития общества.

Во исполнение Федерального закона № 36-ФЗ от 26.03.2003 г. «Об особенностях функционирования электроэнергетики в переходный период...», определяющего, что юридическим лицам и индивидуальным предпринимателям запрещается совмещение деятельности по передаче электрической энергии с деятельностью по производству и купле-продаже электроэнергии, ОАО «Петродворцовая электросеть» с 1 января 2004 г. стала территориальной сетевой организацией – коммерческой организацией, предоставляющей услуги по передаче электрической энергии.

В целях развития технологического управления сетью и создания элементов технологической инфраструктуры рынка электроэнергии ведутся работы по созданию системы коммерческого учета электроэнергии АИИС КУЭ.

Во исполнение ФЗ № 261-ФЗ от 23.11.2009 г. (ред. от 27.07.2010) «Об энергосбережении и о повышении энергетической эффективности и о внесении изменений в отдельные законодательные акты Российской Федерации» (принят ГД ФС РФ 11.11.2009)) Обществом проводится подготовка к проведению обязательного энергетического обследования собственных электрических сетей.

Основными перспективными направлениями деятельности Общества являются:

- осуществление технологического присоединения к электрическим сетям;
- строительство подстанции «Нойдорф» и распределительной электрической сети для обеспечения электроснабжения индустриального парка «Марьино»;
- перевод существующих нагрузок с 6 кВ на 10 кВ по мере развития головных источников питания ОАО «Ленэнерго», а также собственных головных источников, что позволит увеличить надежность электроснабжения потребителей и снизить потери на передачу электроэнергии;
- снижение эксплуатационных расходов путем применения в новом строительстве и при реконструкции электрических сетей оборудования с большим межремонтным ресурсом и высокими показателями надежности, а также путем внедрения единой информационной системы и автоматизированной системы технологического управления производством;

-снижение технических потерь в электрических сетях, посредством реконструкции и модернизации трансформаторных и распределительных подстанций, реконструкции кабельных линий, создания мобильного АРМ для снятия показаний с приборов учета электроэнергии при помощи оптических головок;

9. Описание основных факторов риска, связанных с деятельностью общества

Основными факторами риска для ОАО «Петродворцовая электросеть» являются:

- отраслевые риски,
- макроэкономические риски.

1. Отраслевые риски ОАО «Петродворцовая электросеть» в основном связаны с принятием законов о реформировании электроэнергетики России, переходом ОАО «ПЭС» на новые условия хозяйствования в качестве территориальной сетевой организации, предоставляющей услуги по передаче электрической энергии по распределительным сетям, в том числе риски, связанные с переходом на систему тарифного регулирования методом доходности инвестированного капитала.

2. Макроэкономические риски

Макроэкономические риски – это риски, связанные с несовершенством системы налогообложения и государственных гарантий, снижением деловой активности в национальной экономике, нестабильностью ситуации на финансовых и товарных рынках, инфляции, изменении банковских процентов, налоговых ставок.

Макроэкономические риски для ОАО «ПЭС» обусловлены изменением уровня следующих групп экономических показателей:

- уровень инфляции,
- объем и структура ВВП,
- темпы прироста цен в электроэнергетике и промышленности в целом
- наличие спроса на электрическую мощность.

3. Финансовые риски.

Возможным финансовым риском, отражающимся на деятельности ОАО «ПЭС», является тарифное регулирование уровня цен на услуги по передаче электрической энергии и услуги по технологическому присоединению.

4. Правовые риски.

Правовые риски Общества связаны с возможностью отказа заявителей от ранее заключенных договоров на технологическое присоединение в условиях минимизации платы за технологическое присоединение.

5. Риски, связанные с деятельностью эмитента.

Перечислены в выше изложенных подпунктах настоящего раздела.

Кроме рисков, непосредственно связанных с хозяйственной деятельностью предприятия, возможно негативное влияние форс-мажорных обстоятельств общеэкономического характера.

10. Отчет о совершенных обществом в отчетном году крупных сделках и иных сделках, на совершение которых в соответствии с уставом Общества распространяется порядок одобрения крупных сделок.

В 2011 году Общество не совершало сделок, признаваемых в соответствии с Федеральным законом «Об акционерных обществах» и Уставом Общества крупными.

11. Отчет о совершенных обществом сделках, в совершении которых имеется заинтересованность.

В отчетном году совершались следующие сделки, в совершении которых имеется заинтересованность:

Дата совершения сделки	Содержание сделки	Стороны сделки	Заинтересованное лицо	Ценовые и иные существенные условия сделки	Орган управления общества, принявший решение об одобрении сделки, дата принятия решения
01.01.2011г.	Аренда объектов электросетевого хозяйства для осуществления деятельности по передаче электрической энергии.	Арендодатель – ОАО «Санкт-Петербургские электрические сети»; Арендатор - ОАО «Петродворцовая электросеть»	Генеральный директор Общества как лицо, одновременно являющееся генеральным директором ОАО «Петродворцовая электросеть»	Арендная плата 291 079 910,20 рублей, в т.ч. НДС (18 %)-44 402 020,20 рублей, срок действия – с 01.01.11г. по 30.11.11г.	Совет директоров Общества, протокол № 3 от 26.04.11 г.
10.03.2011	Аренда транспортного средства без экипажа: грузового фургона VOLKSWAGEN TROTTER, государственный регистрационный знак В647ЕК178, год выпуска 2010, двигатель САА 122319, шасси (рама) отсутствует, кузов № WV1ZZZ7HZBH057 994	Арендодатель – ОАО «Санкт-Петербургские электрические сети»; Арендатор - ОАО «Петродворцовая электросеть»	Генеральный директор Общества как лицо, одновременно являющееся генеральным директором ОАО «Петродворцовая электросеть»	Арендная плата составляет 364 282 рублей 33 копейки, в том числе НДС 18% 55 569 рублей 10 копеек, в год, срок договора: с даты подписания на один год, с условием ежегодной пролонгации при отсутствии заявлений сторон о прекращении договора.	Совет Директоров Общества Протокол № 3 от 26.04.2011 г.
28.12.2011	Технологическое присоединение к электрическим сетям	Сетевая организация ОАО «Петродворцовая электросеть», заявитель ОАО «Санкт-Петербургские электрические сети»	Генеральный директор Общества как лицо, одновременно являющееся генеральным директором ОАО «Петродворцовая электросеть»	Стоимость услуги 287 784,30 рублей, в т.ч. НДС-18 % 43 899,30	Данная сделка не требует одобрения, в соответствии с ч.2 ст. 81 ФЗ от 26.12.95 г. № 208-ФЗ «Об акционерных обществах».

12. Состав совета директоров общества, включая информацию об изменениях в составе совета директоров общества, имевших место в отчетном году, сведения о членах совета директоров и владение акциями общества в течение отчетного года

№ п/п	Ф.И.О. Члена совета директоров	Место работы, занимаемая должность
Состав совета директоров Общества с 31.05.2010 г. (протокол заседания годового общего собрания акционеров № ГОСА-10 от 31.05.10 г.)		
1.	Тришкин Олег Борисович	Комитет по энергетике и инженерному обеспечению СПб, Председатель
2.	Лунык Алексей Николаевич	Комитет по управлению городским имуществом Санкт-Петербурга, Начальник Управления экономической и инвестиционной политики
3.	Колобанов Сергей Александрович	Комитет по энергетике и инженерному обеспечению СПб, Заместитель председателя
4.	Евстратов Алексей Юрьевич	Комитет по энергетике и инженерному обеспечению СПб, Заместитель председателя
5.	Воронков Максим Сергеевич	ОАО «Петродворцовая электросеть», генеральный директор
6.	Кусак Сергей Васильевич	ОАО «Петродворцовая электросеть», заместитель генерального директора
7.	Милютин Сергей Иванович	ОАО «Петродворцовая электросеть», главный инженер
Состав совета директоров Общества с 24.06.2011 г. (протокол заседания годового общего собрания акционеров № ГОСА-10 от 24.06.11 г.)		
1.	Тришкин Олег Борисович	Комитет по энергетике и инженерному обеспечению СПб, Председатель
2.	Лунык Алексей Николаевич	Комитет по управлению городским имуществом Санкт-Петербурга, Начальник Управления экономической и инвестиционной политики
3.	Колобанов Сергей Александрович	Комитет по энергетике и инженерному обеспечению СПб, Заместитель председателя
4.	Евстратов Алексей Юрьевич	Комитет по энергетике и инженерному обеспечению СПб, Заместитель председателя
5.	Воронков Максим Сергеевич	ОАО «Петродворцовая электросеть», генеральный директор
6.	Кусак Сергей Васильевич	ОАО «Петродворцовая электросеть», заместитель генерального директора
7.	Милютин Сергей Иванович	ОАО «Петродворцовая электросеть», главный инженер

Состав совета директоров Общества с 12.03.2012 г. (протокол заседания внеочередного общего собрания акционеров № ВОСА-12-1 от 12.03.12 г.)		
1.	Сизов Андрей Андреевич	Комитет по энергетике и инженерному обеспечению СПб, Заместитель председателя.
2.	Кукушкин Владимир Александрович	Комитет по энергетике и инженерному обеспечению СПб, Заместитель председателя.
3.	Розова Евгения Евгеньевна	Комитет по энергетике и инженерному обеспечению СПб, Заместитель председателя.
4.	Лунык Алексей Николаевич	Комитет по управлению городским имуществом Санкт-Петербурга, Начальник Управления экономической и инвестиционной политики
5.	Самоталин Владимир Викторович	ОАО «Петродворцовая электросеть», генеральный директор
6.	Милотин Сергей Иванович	ОАО «Петродворцовая электросеть», главный инженер
7.	Петухов Андрей Викторович	ОАО «Петродворцовая электросеть», директор по строительству

Члены Совета директоров ОАО «Петродворцовая электросеть» не владеют акциями общества.

13. Сведения о ревизионной комиссии (ревизоре) Общества, включая информацию об изменениях в составе ревизионной комиссии Общества, имевших место в отчетном году, и сведения о членах ревизионной комиссии (ревизоре) Общества

Состав ревизионной комиссии Общества с 31.05.10 г. (протокол заседания годового общего собрания акционеров № ГОСА-10 от 31.05.10 г.)

ФИО ревизора	Краткие биографические данные о ревизоре (год рождения, образование, иные должности занимаемые в Обществе или других организациях)	Дата избрания ревизором	Дата прекращения полномочий ревизора
1. Федоров Александр Николаевич	Начальник отдела инженерного сопровождения инвестиционных проектов Комитета по энергетике и инженерному обеспечению г. СПб	31.06.2010	24.06.2011
2. Исакова Наталья Владимировна	1971г.р., образование высшее, начальник планово-экономического отдела ОАО «Петродворцовая электросеть»	31.06.2010	24.06.2011
3. Омельченко Наталья Дмитриевна	1952г.р., образование среднее профессиональное, заместитель главного бухгалтера ОАО «ПЭС»	31.06.2010	24.06.2011

Состав ревизионной комиссии Общества с 24.06.11 г. (протокол заседания годового общего собрания акционеров № ГОСА-11 от 24.06.11)

ФИО ревизора	Краткие биографические данные о ревизоре (год рождения, образование, иные должности занимаемые в Обществе или других организациях)	Дата избрания ревизором	Дата прекращения полномочий ревизора
1. Тарасов Анатолий Владимирович	Начальник управления Комитета по энергетике и инженерному обеспечению	24.06.2011	-
2. Усков Валерий Евгеньевич	Начальник отдела Комитета по энергетике и инженерному обеспечению	24.06.2011	-
3. Неговора Анна Андреевна	и.о. Начальника планово-экономического отдела ОАО «Петродворцовая электросеть»	24.06.2011	-

14. Сведения о лице, занимающем должность единоличного исполнительного органа общества, и членах коллегиального исполнительного органа общества, в том числе их краткие биографические данные и владение акциями общества в течение отчетного года

Единоличным исполнительным органом общества является генеральный директор.

В период с 26.04.2009 г. по 02.11.2011 г. генеральным директором Общества являлся Воронков М.С. (Протокол Совета Директоров № 3 от 24.04.2009 г.).

1. ФИО	Воронков Максим Сергеевич		
2. Год рождения	1974 г.р.		
3. Образование (наименование учебного заведения, год окончания, наличие ученой степени)	Высшее, Санкт-Петербургский технический университет, год окончания 1996, ученой степени не имеет.		
4. Работа за последние пять лет			
Период работы	Наименование организации	Сфера деятельности	Должность
май 2006 – апрель 2008	ОАО «Ленэнерго»	Электроэнергетика	Заместитель генерального директора по присоединениям
март 2004 по ноябрь 2011	ОАО «Санкт-Петербургские электрические сети»	Электроэнергетика	Генеральный директор

Воронков М.С. не владеет акциями Общества.

В период с 03.11.2011 г. по настоящее время генеральным директором Общества является Самоталин В.В. (Протокол Совета Директоров № 5 от 02.11.2011 г.).

1. ФИО	Самоталин Владимир Викторович
2. Год рождения	1976 г.р.

3. Образование (наименование учебного заведения, год окончания, наличие ученой степени)	Высшее, Санкт-Петербургский государственный политехнический университет, год окончания 1999 году, ученой степени не имеет.		
4. Работа за последние пять лет			
Период работы	Наименование организации	Сфера деятельности	Должность
2005-2010	ОАО «Киришская ГРЭС» ОАО «ОГК-6» Киришская ГРЭС	Электроэнергетика	Заместитель генерального директора по экономике и финансам
май 2010 по ноябрь 2011	ЗАО «Объединенный Петербургский энергостроительный консорциум» ОАО «Электроцентромонтаж»	Электроэнергетика	первый заместитель генерального директора заместитель генерального директора
ноябрь 2011- по настоящее время	ОАО «Санкт-Петербургские электрические сети»	Электроэнергетика	Генеральный директор

Самоталин В.В. не владеет акциями Общества.

15. Критерии определения и размер вознаграждения (компенсации расходов) лица, занимающего должность единоличного исполнительного органа общества, и каждого члена Совета директоров

На основании трудового договора с генеральным директором ОАО «Петродворцовая электросеть» генеральному директору установлена следующая система оплаты труда:

1. должностной оклад: ежемесячный оклад в размере среднемесячных зарплат одного работника Общества в предыдущем квартале, исчисленных из оклада и премии работающих, количество среднемесячных зарплат определяется в трудовом договоре.
2. премия по итогам работы за год в размере, установленном решением Совета директоров; Фактический размер вознаграждений, выплаченных в 2011 году единоличному исполнительному органу составил 1 % от фонда оплаты труда работников Общества.

Членам Совета директоров вознаграждение в отчетном периоде не начислялось и не выплачивалось.

16. Сведения о соблюдении обществом Кодекса корпоративного поведения.

Акционеры общества обеспечены надежными и эффективными способами учета прав собственности на акции.

Акционеры имеют право участвовать в управлении обществом путем принятия решений по наиболее важным вопросам деятельности общества на общем собрании акционеров.

Акционеры имеют право на регулярное и своевременное получение полной и достоверной информации об обществе.

Акционеры не злоупотребляют предоставленными им правами.

Практика в Обществе корпоративного поведения обеспечивает равное отношение к акционерам, владеющим равным числом акций одного типа (категории). Все акционеры имеют возможность получать эффективную защиту в случае нарушения их прав.

Генеральный директор Общества действует в соответствии с финансово-хозяйственным планом общества.

Акционеры имеют равные возможности для доступа к одинаковой информации.

Информационная политика Общества обеспечивает возможность свободного и необременительного доступа к информации об Обществе.

Акционеры имеют возможность получать полную и достоверную информацию, в том числе о финансовом положении общества, результатах его деятельности, об управлении обществом, о крупных акционерах общества, а также о существенных фактах, затрагивающих его финансово-хозяйственную деятельность.

В Обществе осуществляется контроль за использованием конфиденциальной и служебной информации.

Практика корпоративного поведения Общества учитывает предусмотренные законодательством права заинтересованных лиц, в том числе работников общества, и поощряет активное сотрудничество общества и заинтересованных лиц в целях увеличения активов общества, стоимости акций и иных ценных бумаг общества, создания новых рабочих мест.

Для обеспечения эффективной деятельности Общества генеральный директор учитывает интересы третьих лиц, в том числе кредиторов общества, государства и муниципальных образований, на территории которых находится Общество.

Органы управления Общества содействуют заинтересованности работников Общества в эффективной работе общества.

Практика корпоративного поведения Общества обеспечивает эффективный контроль за финансово-хозяйственной деятельностью Общества с целью защиты прав и законных интересов акционеров.

17. Информация об объеме каждого из энергоресурсов, использованных в отчетном году.

Вид энергетического ресурса	Объем потребления в натуральном выражении	Единица измерения	Объем потребления, тыс. руб.
Атомная энергия	-		-
Тепловая энергия	-		-
Электрическая энергия	2 559 739	кВтч	7 668
Электромагнитная энергия	-		-
Нефть	-		-
Бензин автомобильный	218 373,3	л	4 482,2
Топливо дизельное	129 421,6	л	2 703,2
Мазут топочный	-		-
Газ естественный (природный)	-		-
Уголь	-		-
Горючие сланцы	-		-
Торф	-		-
Другое:	-		-

18. Иная информация, предусмотренная уставом общества или иным внутренним документом общества.

Иная информация, подлежащая включению в годовой отчет о деятельности общества, уставом общества и иными внутренними документами не предусмотрена.

Генеральный директор



(Самогалин В.В.)

Главный бухгалтер



(Соколова И.А.)