



*Годовой отчет
Открытого акционерного общества
«Петродворцовая электросеть»
за 2012 год*



«УТВЕРЖДЕН»

Годовым общим собранием акционеров
ОАО «Петродворцовая электросеть»
28 июня 2013г.

«Предварительно утвержден»

Советом Директоров
ОАО «Петродворцовая электросеть»
Протокол № 3 от 28 июня 2013 г.

Председатель [подпись] (В.А. Кукушкин)

ГОДОВОЙ ОТЧЕТ

*Открытого акционерного общества
«Петродворцовая электросеть»
по результатам работы
за 2012 год*

*Достоверность данных, содержащихся в
Годовом отчете подтверждена Ревизи-
онной комиссией ОАО «ПЭС» (Заключе-
ние от 20 мая 2013 г.)*

г.Санкт-Петербург

2013

Содержание

Раздел I «Общие сведения об Обществе»	4
Раздел II «Историческая справка и положение Общества в отрасли»	4
Раздел III «Приоритетные направления деятельности Общества»	7
Раздел IV «Отчет Совета директоров общества о результатах развития общества по приоритетным направлениям его деятельности».....	11
Раздел V «Перспективы развития Общества».....	32
Раздел VI «Описание основных факторов риска, связанных с деятельностью Общества».....	37
Раздел VII «Отчет о совершенных обществом в отчетном году крупных сделках и иных сделках, на совершение которых в соответствии с уставом Общества распространяется порядок одобрения крупных сделок»	38
Раздел VIII «Отчет о совершенных обществом сделках, в совершении которых имеется заинтересованность»	38
Раздел IX Годового отчета – «Состав Совета директоров Общества, включая информацию об изменениях в составе Совета директоров Общества, имевших место в отчетном году, и сведения о членах Совета директоров Общества».....	42
Раздел X Годового отчета «Сведения о ревизионной комиссии (ревизоре) Общества, включая информацию об изменениях в составе ревизионной комиссии Общества, имевших место в отчетном году, и сведения о членах ревизионной комиссии (ревизоре) Общества»	43
Раздел XI Годового отчета – «Сведения о лице, занимающем должность единоличного исполнительного органа Общества».....	44
Раздел XII «Критерии определения и размер вознаграждения (компенсации расходов) лица, занимающего должность единоличного исполнительного органа общества, и каждого члена Совета директоров»	44
Раздел XIII «Сведения о соблюдении обществом Кодекса корпоративного поведения»....	45

Раздел I «Общие сведения об Обществе»

1. Общие данные

- 1.1. Полное наименование общества – открытое акционерное общество «Петродворцовая электросеть», сокращенное наименование – ОАО «ПЭС», зарегистрировано решением Регистрационной палаты Санкт-Петербурга №13404 от 20.12.1994, Свидетельство о регистрации № 9327 от 20.12.1994.
- 1.2. Место нахождения Общества – 198510, Санкт-Петербург, Петродворец, ул. Володи Дубинина, д.9, тел.450-56-90, факс 427-16-19, e-mail: office@pes-spb.ru
- 1.3. Реестродержателем Общества является Северо-Западный филиал ЗАО ВТБ Регистратор, адрес: 197342, г. Санкт-Петербург, ул. Белоостровская, д. 28.
- 1.4. Размер уставного капитала общества – 10370 рублей, разделенный на 7777 обыкновенных акций и 2593 привилегированных акций типа А, номинальной стоимостью 1 рубль каждая.
- 1.5. Выпуск акций зарегистрирован Комитетом по финансам Санкт-Петербурга 29.12.1994 г. за номером 72-ПП-1647.
- 1.6. Аудитор общества за 2012 год – ООО «ПРОМ-ИНВЕСТ-АУДИТ», адрес: 194021, Россия, Санкт-Петербург, Политехническая ул., 24.



Раздел II «Историческая справка и положение Общества в отрасли»

Петродворцовая Горэлектросеть существует с 1928 года в соответствии с Положением о коммунальных трестах от 23.10.28 (СУ 1928 № 185 ст. 879).

Приказом ГлавТЭУ Ленгорисполкома от 13.05.90 № 65 предприятие Петродворцовых электрических сетей было подчинено непосредственно ГлавТЭУ Ленгорисполкома (устав предприятия утвержден приказом ГлавТЭУ от 01.06.90 № 77).

В соответствии с решением Ленгорисполкома от 16.07.90 № 610 и приказом ГлавТЭУ от 27.07.90 № 89 ГлавТЭУ Ленгорисполкома реорганизовано в Ленинградское территориальное производственное объединение топливно-энергетического комплекса Ленгорисполкома (со-

кращенно - ТПО "ЛенТЭК") с вхождением в его состав предприятия Петродворцовых электрических сетей.

Приказом ТПО "ЛенТЭК" от 06.08.90 № 1 предприятие Петродворцовых электрических сетей переименовано в Петродворцовое предприятие электрических сетей.

На основании распоряжения Комитета по управлению городским имуществом мэрии Санкт-Петербурга от 01.07.93 № 252-р "О реорганизации ТПО "ЛенТЭК" Ленинградское территориальное производственное объединение топливно-энергетического комплекса реорганизовано в Государственное предприятие "Топливо-энергетический комплекс Санкт-Петербурга" (сокращенно - ГП "ТЭК Санкт-Петербурга").

В соответствии с распоряжением мэра-председателя Правительства Санкт-Петербурга от 10.11.94 № 1118-р и решением Регистрационной палаты мэрии Санкт-Петербурга от 20.12.94 № 13404 государственное предприятие Петродворцовых электрических сетей реорганизовано в акционерное общество открытого типа "Петродворцовая электросеть" (сокращенно - АООТ "Петродворцовая электросеть") с выдачей ему свидетельства о реорганизации № 9327.

В развитие Федерального Закона от 26.12.95 № 208-ФЗ "Об акционерных обществах" решением Регистрационной палаты мэрии Санкт-Петербурга от 05.08.95 № 48471 АООТ "Петродворцовая электросеть" изменила организационно-правовую форму, и стало именоваться открытое акционерное общество "Петродворцовая электросеть".

С момента создания Общество осуществляет деятельность в сфере электроэнергетики. До 2004 года Общество являлось энергоснабжающей организацией и осуществляло поставку (продажу) электрической энергии потребителям. С 01 января 2004 г. ОАО «ПЭС» - организация, основным видом деятельности которой является предоставление услуг по передаче электрической энергии с использованием объектов электросетевого хозяйства, расположенных в Красносельском и Петродворцовом административных районах г. Санкт-Петербурга. Согласно ФЗ «Об электроэнергетике» Общество имеет статус субъекта электроэнергетики на розничном рынке – территориальная сетевая организация.

В соответствии с ФЗ «О естественных монополиях» оказание услуг по передаче электрической энергии относится к сфере деятельности субъектов естественных монополий, в связи, с чем Общество осуществляет основную деятельность в условиях отсутствия конкуренции. Постановлением Федеральной энергетической комиссии № 35/3 от 04.09.98г. Общество включено в Реестр субъектов естественных монополий в сфере услуг по передаче электрической энергии.

Тарифы на передачу электроэнергии были утверждены Распоряжением Комитета по тарифам СПб № 579-р от 28.12.2011 г. и для Общества составили:

- ставка за содержание электрических сетей – на период с 01.01.2012 по 30.06.2012 – 209 993,94 руб./МВт в мес., с 01.07.2012 по 31.12.2012 – 186 199,80 руб./МВт в мес;

- ставка на оплату технологического расхода (потерь) в электрических сетях – на период с 01.01.2012 по 31.12.2012 – 188,87 руб./МВт.ч.

Ставки платы за технологическое присоединение к электрическим сетям ОАО «ПЭС» на территории СПб на 2012 год утверждены Распоряжением Комитета по тарифам от 26.12.2011 года № 551-р в зависимости от уровней напряжения и мощности энергоустановок заявителя в различных территориальных зонах.

Раздел III «Приоритетные направления деятельности Общества»

Основным видом деятельности Общества является:

- передача и распределение электрической энергии;
- технологическое присоединение к электрическим сетям энергопринимающих устройств юридических и физических лиц;

Прочие виды деятельности Общества:

- Строительство и реконструкция объектов электроснабжения, энергетического оборудования и электроустановок потребителей;
- Предоставление услуг по наружному освещению магистралей и улиц Красносельского и Петродворцового административных районов г. Санкт-Петербурга;
- Предоставление услуг по эксплуатационному обслуживанию электроустановок потребителей (юридических и физических лиц);
- Монтаж, наладка и ремонт энергообъектов, электроэнергетического оборудования и электроустановок потребителей;
- Инжиниринг;
- Строительство и эксплуатация объектов промышленного и гражданского назначения;
- Изготовление и реализация оборудования и конструкций для сетей электроснабжения и наружного освещения.



ПС Тяговая-3



АП-17 (Автоподъемник)

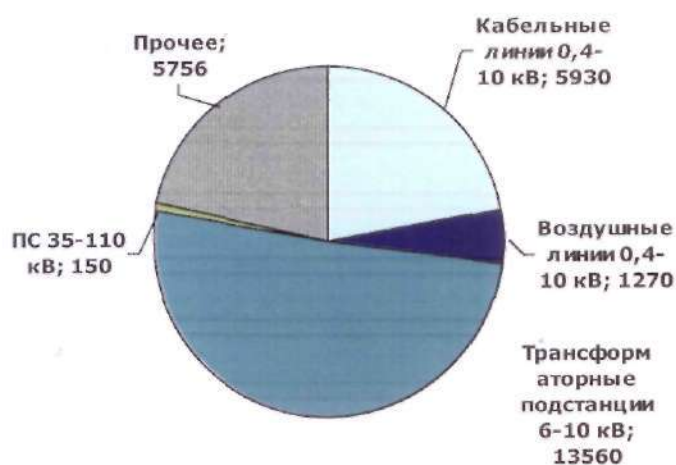
В настоящее время ОАО «ПЭС» обеспечивает передачу электроэнергии и присоединение новых потребителей Красносельского и Петродворцового районов, а также техническое обслуживание электрических сетей Московского и Пушкинского районов Санкт-Петербурга.

Приоритетным направлением деятельности Общества является обеспечение надежного и бесперебойного энергоснабжения потребителей, заключивших договоры энергоснабжения со сбытовыми компаниями, гарантирующими поставщиками. С указанной целью Общество вкладывает собственные финансовые средства и привлекает инвестиции в реконструкцию и строительство новых объектов энергоснабжения. Одним из приоритетных направлений деятельности также является организация надлежащего учета электрической энергии в сетях Общества – создание автоматизированной информационно-измерительной системы коммерческого учета электроэнергии, что позволит существенно снизить потери электроэнергии.

В обслуживании персонала четырех эксплуатационных районов (РЭС) ОАО «Петродворцовая электросеть» находится 41 распределительная подстанция, 628 трансформаторных подстанций, 1588 км воздушных и 1285 км кабельных линий электропередач.

Сведения о составе оборудования, находящегося в эксплуатации ОАО «ПЭС»

Диаграмма № 1



Высоковольтная сеть:
 - ПС 35-110 кВ – 2 шт.
 - Установленная мощность силовых трансформаторов – 146 МВА

Распределительная сеть:
 - ТП 6/10-0,4 кВ – 628 шт.
 - ВЛ 0,4-10 кВ – 1588 км.
 - КЛ 0,4-10 кВ – 1285 км.

Прочее:
 - Силовые трансформаторы 6-0/0,4кВ, установленная мощность – 698 МВА
 - Силовые выключатели – 1569 шт.

Сведения о техническом состоянии сетей по состоянию на 31.12.2012 г.
 (табл. №1)

Оборудование	Ед. изм.	Всего	Кол-во с превышенным нормативным сроком эксплуатации
Кабельные линии 0,4 кВ	Км.	336	97,9
Кабельные линии 6-10 кВ	Км.	949	276,6
Воздушные линии 0,4 кВ	Км.	1474	394,7
Воздушные линии 6-10 кВ	Км.	114	34,2
Трансформаторные подстанции	Ед.	628	319

Оборудование и линии с превышением нормативного срока службы прошло техническое освидетельствование в установленном порядке и пригодно для дальнейшей эксплуатации.

Сформирован аварийный запас основного оборудования и материалов в соответствии с утвержденными на предприятии нормами:

- силовые трансформаторы;
- опоры всех типов;
- коммутационная аппаратура;
- кабельно-проводниковая продукция;
- передвижная дизель-генераторная установка (мощностью 30кВА).



Аварийный запас Общества



Раздел IV «Отчет Совета директоров общества о результатах развития общества по приоритетным направлениям его деятельности»

Советом директоров и менеджментом приложен максимум усилий для того, чтобы весь потенциал Общества оказался полностью реализован в новых условиях реформирования энергетического комплекса, повышая надежность электроснабжения и обеспечивая стабильное развитие региона.

Для обеспечения бесперебойного электроснабжения потребителей Красносельского и Петродворцового районов Санкт-Петербурга Обществом в отчетном периоде действует договор на оказание услуг по передаче электрической энергии, заключенный с ОАО «Ленэнерго».

В соответствии со сложившейся схемой управления государственным имуществом с 01.01.2005 года Общество выступает арендатором электросетевого имущества, находящегося в собственности Санкт-Петербурга и расположенного в зоне деятельности Общества.

1. Анализ финансовых результатов

1.1. Анализ структуры бухгалтерского баланса, динамики внеоборотных и оборотных активов, капиталов и резервов, чистых активов (таблица № 2)

№пп	Наименование показателя баланса	2010		2011		2012	
		строка баланса	Сумма млн.руб.	изменение .6-4	Сумма млн.руб.	изменение .8-6	Сумма млн.руб.
1	2	3	4	5	6	7	8
1	Основные средства	1150	2 311,894	33	2 345,232	-235	2 110,469
	ОС в организации(по ост.стоимостям)	11501	1 063,955	-123	941,324	156	1 097,801
	оборудование к установке	11502	310,144	-198	112,001	1	113,303
	строительство ОС	11505	937,561	354	1 291,906	-393	899,365
	приобретение ОС	11506	234,000	-234	0,000	0	0,000
2	Долгосрочные финансовые вложения	1170	0,000	400	400,000	0	400,000
3	<i>Итого внеоборотные активы</i>	<i>1100</i>	<i>2 365,233</i>	<i>472</i>	<i>2 836,952</i>	<i>-205</i>	<i>2 632,153</i>
4	Запасы	1210	28,610	0	28,524	69	98,010
5	Дебиторская задолженность	1230	327,857	472	799,822	31	831,083
	р-ты с поставщиками и подрядчиками	12301	142,950	181	324,042	-47	277,455
	р-ты с покупателями и заказчиками	12302	148,423	-12	136,515	348	484,869
	р-ты по налогам и сборам	12303	34,036	-22	11,721	-11	0,585
	р-ты по социальному страхованию	12304	0,521	-1	0,000	0	0,000
	р-ты с подотчетными лицами	12305	0,137	0	0,119	0	0,196
	р-ты с персоналом по прочим операциям	12306	0,175	0	0,040	0	0,172
	р-ты с разными дебиторами и кредиторами	12308	1,615	326	327,384	-260	67,808
6	Краткосрочные финансовые вложения	1240	250,000	-250	0,000	0	0,000
7	Денежные средства	1250	74,843	40	115,295	80	195,123
8	Прочие оборотные активы	1260	107,004	102	209,083	0	209,083

9	<i>Итого оборотные активы</i>	<i>1200</i>	<i>681,601</i>	<i>262</i>	<i>943,931</i>	<i>181</i>	<i>1 124,507</i>
10	Баланс	1600	3 046,834	734	3 780,883	-24	3 756,660
11	Добавочный капитал (переоценка)	1340	741,457	-12	729,339	-9	719,994
12	Нераспределенная прибыль	1370	1 568,479	128	1 696,585	357	2 053,720
13	<i>Итого капиталы и резервы</i>	<i>1300</i>	<i>2 309,948</i>	<i>116</i>	<i>2 425,935</i>	<i>348</i>	<i>2 773,726</i>
14	Заемные средства (долгосрочные)	1410	0,000	100	100,000	-100	0,000
15	<i>Итого долгосрочные обязательства</i>	<i>1400</i>	<i>0,507</i>	<i>103</i>	<i>103,923</i>	<i>-102</i>	<i>1,509</i>
16	Заемные средства (краткосрочные)	1510	0,000	1	0,722	-1	0,093
17	Кредиторская задолженность	1520	735,851	514	1 249,983	-269	981,202
	р-ты с поставщиками и подрядчиками	15201	63,915	16	79,571	26	105,727
	р-ты с покупателями и заказчиками	15202	649,853	510	1 159,958	-349	811,214
	р-ты по налогам и сборам	15203	6,290	-4	2,744	38	41,040
	р-ты по социальному страхованию	15204	0,504	0	0,672	4	4,510
	р-ты с персоналом по оплате труда	15205	5,606	0	5,772	4	9,752
	р-ты с подотчетными лицами	15206	0,000	0	0,011	0	0,000
	р-ты с разными дебиторами и кредиторами	15208	9,683	-8	1,255	8	8,959
18	<i>Итого краткосрочные обязательства</i>	<i>1500</i>	<i>736,380</i>	<i>515</i>	<i>1 251,024</i>	<i>-270</i>	<i>981,425</i>
19	Баланс	1700	3 046,834	734	3 780,883	-24	3 756,660
20	Чистые активы		2 310,477	116	2 426,254	348	2 773,856

1.2. Анализ структуры кредиторской и дебиторской задолженности, сведения о пяти крупнейших дебиторах и кредиторах Общества, о возможности погашения просроченной кредиторской и дебиторской задолженности (при наличии), анализ соотношения дебиторской и кредиторской задолженности:

Информация о дебиторской задолженности (табл. № 3)

№п/п	Наименование показателя	Сумма тыс.руб, с НДС.	Договор, №, дата	Предмет задолженности	Характер задолженности
А.	Расчеты с поставщиками и подрядчиками, с покупателями и заказчиками, в том числе:	762 322			
1	ЗАО "АДД"	44 700	договор-поставки №7806-741-02-2009 от 20.11.09	покупка 2-х штук- Трансформатора силового 115/10,5(6,3)кВ25МВА	недопоставка 1 шт., просрочена, ОАО «ПЭС» включено в 3-ю очередь кредиторов
2	ООО "Электромонтаж-110"	37 400	договор № 37/11 от 26.09.11	проектирование и строительство зоны Марьино - сумма 121 785 тыс.руб	текущая
3	ОАО «Ленэнерго»	161 200	договор № 10338 от 01.01.97	За передачу электроэнергии	текущая
4	ОАО «Компания «ЭМК-Инжиниринг»	122 100	договор № 01/03/12-П от 01.03.12	Реконструкция и капитальный ремонт ОС	текущая

5	прочие	396 922				
Б.	Расчеты по налогам и сборам	585				текущая
В.	Расчеты с подотчетными лицами	196				текущая
Г.	Расчеты с персоналом по прочим операциям	172				текущая
Д.	Расчеты с разными дебиторами и кредиторами	67 808				текущая
	Всего дебиторская задолженность	831 083				

Информация о кредиторской задолженности Общества (табл. № 4)

№п/п	Наименование показателя	Сумма, тыс.руб., с НДС	Договор, №, дата	Предмет задолженности	Характер задолженности
	Расчеты с поставщиками и подрядчиками, с покупателями и заказчиками, в том числе:	916 941			
	ООО "Капитал-Энерго"	396 200	№№08/12-СП, 362/11-СП, 7/12-СП от 10.02.12, №208/12-СП от 14.09.12	присоединение мощностей	текущая
	ООО "Интер-Альянс"	92 900	№ 07/08-ОКС от 27.05.08	присоединение мощностей	текущая

ООО "Энергия холдинг"	41 535	За потери №148 от 01.01.08, э/э для уличного освещения - № 54001, для собств. нужд - №54002	За потери - 35 998 т.руб., э/энергия для уличного освещения - 4 291 тыс.руб., для собственных нужд - 1 246 т.руб.	текущая
ЗАО "Трансфера Охта Девелопмент"	58 400	№14/08-ОКС от 26.06.08	присоединение мощности	текущая
ООО "Петербургтеплоэнерго"	67 000	№370/11-СП от 26.12.11, № 486/10-СП от 06.12.10	присоединение мощности	текущая
прочие	260 906			текущая
Расчеты по налогам и сборам и социальному страхованию	45 550			текущая
Расчеты с персоналом по оплате труда	9 752			текущая
Расчеты с разными дебиторами и кредиторами	8 959			текущая
Всего кредиторская задолженность	981 202			

1.3. Анализ динамики выручки, себестоимости, прочих доходов и расходов, чистой прибыли (табл. № 5):

№пп	Наименование показателя отчета о прибыли и убытках	строка формы 2	2011	2012	Изменение в %	
			Сумма млн.руб.	изменение 6-4 Сумма млн.руб.		
1	2	3	4	5	6	
1	Выручка	2110	1 293,828	207	1 500,813	16,00
2	Себестоимость продаж	2120	1 028,985	-97	931,494	-9,47
3	Валовая прибыль	2100	264,843	304	569,319	114,96
4	Управленческие расходы	2220	96,188	0	96,531	0,36
5	Прибыль от продаж	2200	168,655	304	472,788	180,33
6	Проценты к получению	2320	10,073	-9	0,973	-90,34
7	Проценты к уплате	2330	4,497	-2	2,486	-44,72
8	Прочие доходы	2340	286,657	154	440,364	53,62
	доходы от реализации ОС	23401	4,243	-4	0,707	-83,34
	доходы от реализации прочего имущества	23403	193,989	-179	14,814	-92,36
	доходы в виде восстановл.резерва (по сомн.долгам)	23407	37,053	-33	4,062	-89,04
	прочие операционные доходы	23408	46,298	353	399,006	761,82
	Прибыль прошлых лет	23410	1,694	15	16,629	881,64
	доходы от спис.кредиторск.зadolж	23413	2,902	-1	2,159	-25,60
	доходы, связанные с переоценкой внеоборотн.активов	23414	0,000	3	2,874	
	прочие внереализационные доходы	23415	0,404	0	0,110	-72,77
9	Прочие расходы	2350	308,372	177	485,128	57,32
	расходы от реализации ОС	23503	5,446	-5	0,009	-99,83
	расходы от реализации прочего имущества	23505	187,467	-173	13,975	-92,55
	отчисления в оценочные резервы	23509	35,392	-30	4,972	-85,95
	расходы на услуги банков	23510	0,853	0	0,816	-4,34
	прочие операционные расходы	23511	59,606	343	402,235	574,82
	штрафы,пени,неустойки	23512	0,000	0	0,174	
	убыток прошлых лет	23513	3,079	40	43,367	1308,48
	расходы от списания дебиторской задолженности	23515	0,669	0	0,809	20,93
	прочие внереализационные расходы	23516	15,859	3	18,770	18,36
10	Прибыль до налогообложения	2300	152,516	274	426,511	179,65
11	Чистая прибыль	2400	117,391	231	348,839	197,16

1.4. Анализ структуры выручки и себестоимости

Производственные показатели по передаче электрической энергии (табл. № 6)

Наименование показателей по передаче электрической энергии	2010	2011	2012
Объем отпущенной в сеть электроэнергии, млн. кВтч	893,127	984,861	1079,305
Объем полезного отпуска в натуральных показателях, млн. кВтч	796,981	882,280	954,428
Объем в денежном выражении, без учета НДС, млн.руб.	789,649	813,642	832,130
Объем в денежном выражении, с учетом НДС, млн. руб.	931,785	960,098	981,913
Показатели по технологическому присоединению			
Наименование показателей по технологическому присоединению	2010	2011	2012
Количество заключенных договоров, шт.	347	395	424
Общая мощность по договорам, кВт	19798	59714	50114
Общая сумма по договорам, млн. руб., без НДС	703,233	411,84	1107,67
Объем присоединенной мощности в натуральных показателях, МВА	3,108	2,02	0,95
Объем присоединенной мощности в денежном выражении, млн. руб., без НДС	299,204	349,0	499,54

1.5 Прочие показатели (табл. № 7)

Наименование прочих показателей	2010	2011	2012
Всего объем реализации услуг по не основной деятельности, млн. руб., без НДС	432,821	385,232	574,880
Уличное освещение, млн. руб., без НДС	76,464	86,562	91,558
Эксплуатационное обслуживание сетей абонентов, млн. руб., без НДС	16,034	15,62	38,504
Услуги по агентскому соглашению, млн. руб., без НДС	0,459	0	0
Прочие услуги (услуги по калькуляции, бездоговорное потребление ЭЭ, др.), млн. руб., без НДС	19,813	29,369	38,957
Модернизация арендованного имущества и договоры подряда, млн. руб., без НДС	275,182	45,375	389,367

Реализация ОС и прочего имущества, млн. руб., без НДС	38,353	198,233	15,521
Получены проценты (депозит, претензии и др), млн. руб., без НДС	6,516	10,073	0,973

1.6. Информация о потерях в сетях
(табл. № 8)

Информация о потерях электроэнергии в сетях сетевой организации в абсолютном и относительном выражении по уровням напряжения.					
МВтч					
Показатели	Всего	ВН	СН1	СН11	НН
Потери электроэнергии в сети	124876,231	1678,554	3158,096	79607,063	40432,518
То же в % к отпуску в сеть	11,57%	0,33%	1,45%	7,54%	10,40%
В т.ч. потери, отнесенные на сальдированный переток электроэнергии потребителям ООО «Энергия Холдинг»	124843,106	1645,429	3158,096	79607,063	40432,518
В т.ч. потери, отнесенные на сальдированный переток электроэнергии потребителям ОАО «Ленэнерго»	33,125	33,125		0,000	

1.7. Информация о затратах на оплату потерь

План 2012 г. – 192639, 21 тыс. руб.

Факт 2012 г. – 173169, 09 тыс. руб.

Информация о затратах сетевой организации на покупку потерь в собственных сетях.

План 2012 г. – 5115, 61 тыс. руб.

Факт 2012 г. – 4192, 03 тыс. руб.

Информация об уровне нормативных потерь электроэнергии на текущий период с указанием источника опубликования решения об установлении уровня нормативных потерь.

Отпуск электрической энергии в сеть: 1 019 980,000 тыс. кВт.ч., нормативы технологических потерь электрической энергии при ее передаче по электрическим сетям на 2012 год: 11, 58 % от отпуска электрической энергии в сеть, в соответствии с Приказом Министерства энергетики РФ от 27.12.2011 г. № 623.

Информация о перечне мероприятий по снижению размеров потерь в сетях, а также о сроках их исполнения и источниках финансирования

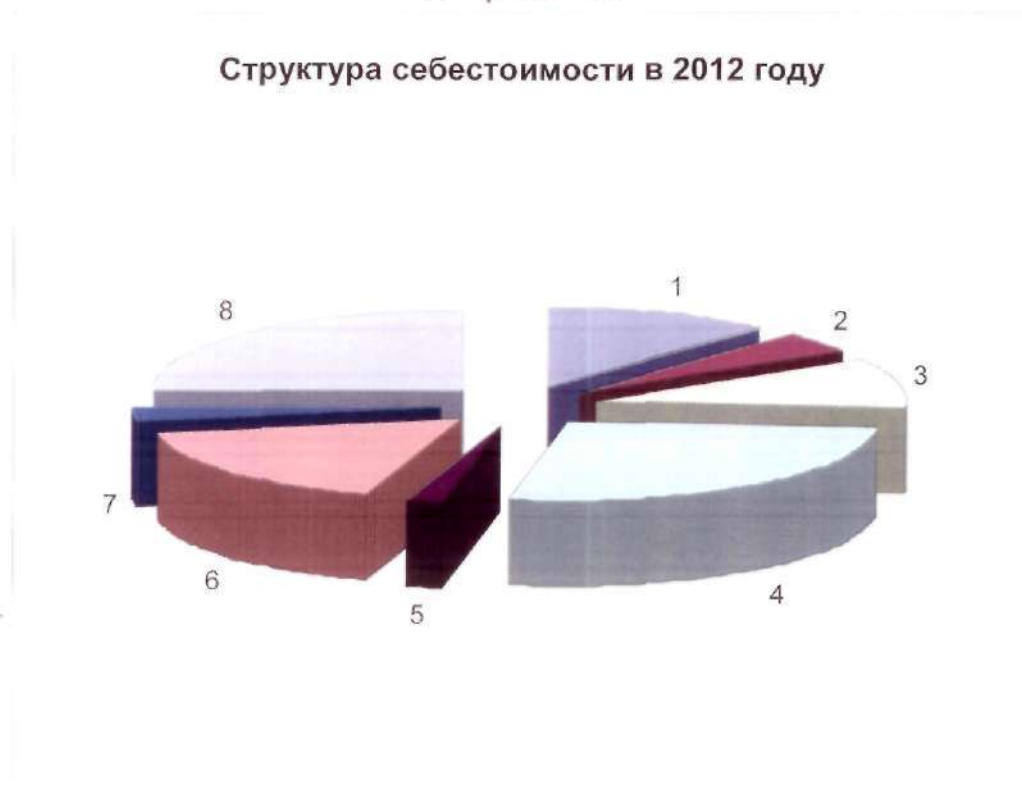
С целью снижения потерь в электрических сетях Общества организованы следующие мероприятия:

1. Реконструкция и модернизация оборудования трансформаторных и распределительных подстанций: 1-4 квартал 2012 г.;

2. Реконструкция кабельных линий: 1-4 квартал 2012 г.;
3. Отключение силовых трансформаторов в период минимальных нагрузок: 2,3 квартал 2012 г.;
4. Замена перегруженных силовых трансформаторов 6 (10) 0,4 кВ: 1-4 квартал 2012 г.;
5. Отключение трансформаторов на ТП с сезонной нагрузкой: 1-4 квартал 2012 г.;
6. Снижение несимметрии (неравномерности) загрузки фаз в сети 0,38кВ: 1-4 квартал 2012 г.;
7. Внедрение организации энергетического менеджмента: 1-4 квартал 2012 г.;
8. Проведение энергетического обследования: 1-4 квартал 2012 г.

Источник финансирования мероприятий – прибыль Общества, амортизационные отчисления, инвестиционная составляющая в тарифе.

1.8. Структура себестоимости продукции (услуг) с учетом управленческих расходов Общества.
Диаграмма № 2.



- 1- Зарплата – 14%
- 2- Налоги – 4%
- 3- Работы и услуги производственного характера – 9%
- 4- Аренда – 28 %
- 5- Материалы, топливо – 3%
- 6- Электроэнергия – 17%
- 7- Прочее – 5%
- 8- Амортизация – 20%

Структура и динамика себестоимости за 2010-2012 г.г. (табл. № 9)

		2010		2011		2012	
№пп	Наименование показателя себестоимости	%	Сумма б/НДС млн.руб.	%	Сумма б/НДС млн.руб.	%	Сумма б/НДС млн.руб.
	Себестоимость с учетом управленческих расходов		1149,001		1125,173		1028,025
	включает:						
1	материальные затраты, в том числе:	77	879,315	61	682,064	56,1	575,628
	Аренда (1)	23	258,772	22	251,193	28	288,982
	электроэнергия собств.нужды и уличное освещ. (2)	2	28,46	3	35,274	3	32,046
	технологические расходы в сетях (3)	18	212,075	14	151,998	17	173,170
	материалы и топливо	1	16,884	2	19,431	2	16,500
	капитальный и текущий ремонт	26	295,564	15	171,069	6	63,744
	прочие материальные затраты(4)	6	67,56	5	53,099	0,1	1,186
2	затраты на оплату труда	11	121,319	11	124,018	14	147,630
3	отчисления на соц. нужды	2	27,598	3	36,946	4	40,673
4	Амортизация	7	78,532	22	242,928	20	208,089
5	прочие затраты (5)	4	42,237	3	39,217	5,9	56,010
	Итого	100	1 149,001	100	1 125,173	100	1028,025

(1) В данный показатель включены договоры аренды объектов электросетевого хозяйства.

(2) ОАО «ПЭС» оплачивает э/э ООО «Энергия Холдинг» в рамках заключенных договоров - э/э для уличного освещения - № 54001, для собств.нужд - № 54002.

(3) Процент утвержденных Минэнерго России нормативных технологических потерь в сетях ОАО «ПЭС» оплачивает ООО «Энергия Холдинг», в рамках договора на потери №148 от 01.01.08 г.

(4) Расходы на приобретение специальной одежды для работников электросетевых районов.

(5) Услуги связи, страхование имущества, обслуживание служебного транспорта, транспортный налог, услуги кредитных организаций, нотариальные услуги, медицинские услуги, вневедомственная охрана, получение паспортов фасадов, кадастровый учет.

1.9. Финансовый результат (табл. № 10)

Наименование показателя	2010 г., млн. руб., без НДС	2011 г., млн. руб., без НДС	2012 г., млн. руб., без НДС
Выручка от реализации продукции (услуг)	1514,1	1293,8	1500,8
Себестоимость продукции (услуг) с учетом управленческих расходов	1149	1125,2	1028,0
Прибыль от продаж	365,1	169	472,8
Чистая прибыль	256,7	117,4	348,8
Чистые активы	2310,5	2426,3	2773,7

1.10. Объем и структура капитальных вложений Общества.

В 2012 году сохранились тенденции 2011 г. по значительным расходам на капитальный ремонт и реконструкцию энергохозяйства, модернизацию и замену электрооборудования, капитальное строительство. Вложения в развитие энергохозяйства с использованием современных технологий позволит в будущем значительно снизить расходы на ликвидацию аварийных ситуаций и повысить надежность и бесперебойность электроснабжения потребителей.

В 2012 г. ОАО «ПЭС» были выполнены капитальные вложения на общую сумму 602,5 млн. руб. (без НДС), в том числе:

- амортизация – 60 млн. руб. (за счет амортизационных отчислений производственного оборудования);

- компенсация выпадающих доходов от присоединения энергопринимающих устройств максимальной мощностью, не превышающей 15 кВт включительно – 13 млн. руб. (компенсируется за счет тарифа на передачу электроэнергии, источник финансирования-прибыль);

- плата за технологическое присоединение 128 млн. руб. (источник финансирования-прибыль).

- капитальные вложения в арендованные основные средства - 401 млн. руб.;

1.11. Перечень объектов незавершенного строительства на 31.12.2012г. (табл. № 11)

№пп	Наименование объекта	Счет учета	Сумма тыс.руб.без НДС	Примечание
А.	Оборудование к установке	.07	113 303	
	в том числе:			количество
1	БКТП		51 871	12
2	Трансформаторы		40 285	65
3	Прочее оборудование		21 147	
Б.	Строительство объектов ОС	.08.3	825 639	
	в том числе:			
1	Строительство зона «Марьино»		94 929	
2	Проектные работы по реконструкции ТП и строительству БКТП		434 404	

3	Строительство ПС 110/10/6		231 737	
4	Электроснабжение Физкультурно-оздоровит.комплекса ТП-759		7 353	
5	Модернизация ТП и КТПН		50 148	
6	Модернизация прочих объектов		7 068	
В.	Модернизация арендованных ОС	.08.12	73 726	
	в том числе:			
1	Реконстр. КЛ 0,4кВ Квартал 14		8 586	
2	КЛ 10КВ ПС554-РП25,РП30		30 608	
2	Прочая модернизация арендованных ОС		34 532	
	Всего по строке		1 012 668	

1.12. Крупнейшие проекты в рамках обеспечения возможности технологического присоединения (2012 г.) (табл. № 12)

Заказчик	Стоимость Присоединения, млн. руб	Адрес присоединения	Присоединяемая мощность, кВт	Сроки присоединения по договору
ООО "Капитал-Энерго"	469,64	Петергоф, Марьино, уч. 2	18 999,99	В соответствии с Договором и доп. соглашением заключаемым не позднее 30.09.2013
ООО "Капитал-Энерго"	252,14	Петергоф, Марьино, уч. 7	10 794,53	В соответствии с Договором и доп. соглашением заключаемым не позднее 30.09.2013
ООО "Технопарк"	47,8	Петергоф, ул. Астрономическая, д. 8, кор. 2, лит. В	1 605,20	до 30.09.2013
ООО "СПб Реновация"	25,61	СПб, ул. Летчика Пилотова, уч. 5 (южнее д. 42, литера А по ул. Летчика Пилотова)	643,81	до 30.09.2013
ООО "УИМП-ИНВЕСТ"	22,29	СПб, ул. Геологическая, д. 75, корп. 15, лит. А.	561,37	до 31.12.2013
ООО "Аврора"	20,06	СПб, МО "Виллозское СП", ЗАО "Предпортовый", уч. 10 (поз. 6Б)	631,6	до 31.12.2013
ООО "Аврора"	19,87	СПб, МО "Виллозское СП", ЗАО "Предпортовый", уч. 13	667,2	до 31.12.2013
ЗАО "Ракурс"	19,87	Петергоф, ул. Петергофская, д. 10а, лит. А	454,92	до 31.03.2013
ООО "СПб Реновация"	18,63	СПб, ул. 2-я Комсомольская, уч. 7 (западнее д. 38, литера А по 2-й Комсомольской ул.)	469,15	до 30.09.2013



РТП-1 «Марьино»

2. Анализ финансового состояния общества
2.1 Анализ показателей рентабельности хозяйственной деятельности
предприятия

(табл. № 13)

№пп	Наименование показателя	2011	2012	Изменение за год
1	2	3	4	5
1	Чистая прибыль, млн.руб	117,391	348,839	231,448
2	Стоимость активов, млн.руб.	3 780,880	3 756,660	-24,220
3	Стоимость оборотных активов, млн.руб.	943,931	1 124,507	180,576
4	Стоимость основных производственных фондов, млн.руб.	941,324	1 097,801	156,477
5	Стоимость материальных оборотных активов, млн.руб.	28,524	98,010	69,486

6	Рентабельность активов по чистой прибыли (1/2*100)%	3,105	9,286	6,181
7	Рентабельность оборотных активов по чистой прибыли (1/3*100)%	12,436	9,286	-3,151
8	Рентабельность производства по чистой прибыли (1/(4+5)*100)%	12,104	29,172	17,068
В целом по предприятию наблюдается улучшение использования имущества за счет опережающего роста чистой прибыли.				

2.2. Анализ финансового состояния Общества (в том числе сопоставление с аналогичными показателями прошлых лет).

1. Уровень финансовой устойчивости

Коэффициент обеспеченности собственными источниками финансирования

На начало года – 5,58

На конец года – 4,81

Норматив $\geq 0,6-0,8$

2. Уровень платежеспособности

Коэффициент абсолютной ликвидности

На начало года – 0,4

На конец года – 0,6

Норматив $> 0,2-0,7$

Показывает какую часть краткосрочной задолженности организация может погасить в ближайшее время за счет денежных средств.

Коэффициент критической оценки

На начало года – 1,05

На конец года – 1,45

Норматив – допустимое 0,7-0,8 (желательно-1,5)

Показывает какая часть краткосрочных обязательств организации может быть немедленно погашена за счет средств на различных счетах, в краткосрочных ценных бумагах, а также поступлений по расчетам.

Коэффициент текущей ликвидности

На начало года – 1,07

На конец года – 1,55

Норматив > 2

Имеет критическое значение, показывает какую часть текущих обязательств по кредитам и расчетам организация может погасить, мобилизовав все оборотные средства.

Коэффициент маневренности функционирующего капитала

На начало года – 0,31

На конец года – 0,18

Этот коэффициент показывает, какая часть функционирующего капитала обездвижена в производственных запасах.

Коэффициент обеспеченности собственными средствами

На начало года – 0,31

На конец года – 0,09

Норматив >0,1

Имеется значительное снижение по сравнению с 2011г., показывает степень достаточности собственных оборотных средств организации для ее финансовой устойчивости.

В целом финансовое состояние предприятия устойчивое. Способность предприятия своевременно производить платежи, финансировать свою деятельность на расширенной основе свидетельствует о его хорошем финансовом состоянии. Производственный и финансовый планы успешно выполняются, то это положительно влияет на финансовое положение предприятия.

Устойчивое финансовое положение в свою очередь оказывает положительное влияние на выполнение производственных планов и обеспечение нужд производства необходимыми ресурсами.



БКТП-720

3. Информация о кадровой и социальной политике Общества

Задачи по модернизации энергетики предъявляют новые требования к подготовке кадров для отрасли.

Кадровая политика Общества представляет собой целостную систему взаимодействия с персоналом, направленную на создание условий для оптимального использования кадрового потенциала, укрепления единой корпоративной культуры, эффективной мотивации и профессионального развития сотрудников.

Эффективное развитие и поддержание технического состояния электрических сетей, повышение уровня их надежности обусловлены высокими требованиями, предъявляемыми к уровню знаний и квалификации работников.

За прошедшие несколько лет наблюдается тенденция к омоложению персонала нашего предприятия. Большинство (56%) составляют работники, находящиеся в наиболее экономически и социально активном возрасте — до 50 лет. Такое сочетание молодых, инициативных работников и опытных, высокопрофессиональных сотрудников, передающих свои знания и умения молодым специалистам, представляет собой оптимальную возрастную структуру персонала.

Общество уделяет особое внимание привлечению и сохранению особо ценных и высокопрофессиональных работников. Существующая система стимулирования направлена на удержание ключевого персонала, а также на эффективное восполнение работников ключевых профессий, привлечения молодых специалистов.

За заслуги перед государством, топливно-энергетическим комплексом, электроэнергетикой и предприятием Общество представляет к награждению работников, добившихся значительных результатов в эксплуатации электрических сетей, освоении и внедрении новой техники и технологий, пропагандирующих и следующих нашим корпоративным ценностям.

Обучение персонала Общества направлено на поддержание баланса между сохранением уровня квалификации персонала, необходимого для выполнения текущих задач, развитием и повышением уровня компетентности сотрудников для выполнения долгосрочных программ.

Внимание к трудовому коллективу в ОАО «ПЭС» является важнейшим принципом внутрикорпоративной политики, гарантирующей обеспечение стабильного трудоустройства, достойную зарплату и надежную социальную защиту.

В ОАО «ПЭС» осуществляется обязательное и добровольное медицинское страхование работников от несчастных случаев на производстве и профессиональных заболеваний. Организована профилактическая работа по предупреждению производственного травматизма и профессиональных заболеваний. Ежегодно проводится медицинское обследование состояния здоровья работников. Персонал обеспечен средствами индивидуальной и коллективной защиты, проводятся все необходимые виды подготовки - обучение, инструктажи, тренировки, проверки знаний.

Приоритетными направлениями кадровой политики общества является планирование и осуществление непрерывного профессионального обучения работников Общества, включающего в себя подготовку, переподготовку и повышение квалификации персонала, а также вопросы охраны труда работников.

В целом, кадровая политика общества направлена на:

- развитие персонала;
- организацию подготовки, обучения и повышение квалификации работников;
- планирование и развитие деловой карьеры сотрудников;
- подготовку кадрового резерва;
- совершенствование системы мотивации персонала;
- развитие социального партнерства;
- усиление роли корпоративной политики.



Дежурный диспетчер ОАО «ПЭС» за работой

Основные принципы, на которых базируется кадровая политика компании:

- Обеспечение оптимальной занятости сотрудников
- Максимальное использование мастерства и опыта каждого сотрудника и интеллектуального потенциала всех трудовых ресурсов
- Эффективная организация труда и обеспечение его безопасности
- Повышение уровня жизни сотрудников и членов их семей
- Создание системы социально-трудовых прав и гарантий, улучшающих положение работников
- Создание необходимых условий для эффективного профессионального и личного роста сотрудников, развитие систем мотивации высокопроизводительного труда
- Гибкое, постоянное динамичное развитие системы управления персоналом, отвечающее текущим интересам ОАО «ПЭС».

3.1. Штат Общества

По состоянию на 31.12.2012 г. штатная численность Общества составляет 341 человек.

За период 2012 года среднесписочная численность персонала Общества составляла 292 человека и существенно не менялась.



Фургон кабельный на базе ГАЗ-66, АП-17 (автоподъемник)

3.2. Оплата труда, социальные льготы и гарантии.

Основополагающим принципом существующей системы оплаты труда и стимулирования персонала Общества является зависимость заработной платы каждого работника от его квалификации, сложности выполняемой работы, количества и качества затраченного труда. Основными мероприятиями по дальнейшему совершенствованию системы оплаты и мотивации труда в 2012 году являлись:

- премирование работников по итогам месяца, квартала, года.

Средняя заработная плата персонала в 2012 году составила 42130 руб.

Общество обеспечивает своим сотрудникам полный объем социальных льгот и гарантий, предусмотренных, в том числе локальными нормативными актами.

Общая сумма социальных выплат в 2012 году составила 649,6 тыс. руб.

3.3. Подготовка персонала

В связи с низким в настоящее время притоком высококвалифицированных специалистов-энергетиков на региональном рынке труда, ОАО «ПЭС» целенаправленно готовит новые кадры на базе специального учебного заведения - ПТУ № 20, где создана специальная группа для обучения молодежи специальности «электромонтер по эксплуатации распределительных сетей».



Проверка знаний по электробезопасности

На подготовку и переподготовку сотрудников ОАО «ПЭС» в 2012 году было израсходовано 1017,1 тыс. руб. (табл. № 14)

Наименование направления обучения	ИТР	РАБОЧИЕ	ИТОГО
Повышение квалификации	28	23	51
Обучение безопасному производству работ ГПМ	6	24	30
Обучение по общим вопросам охраны труда	14	6	20
Обучение правилам пожарной безопасности	3	10	13
Обучение правилам безопасного устройства и эксплуатации сосудов, работающих под давлением	2	4	6
Всего	53	67	120



Электромонтер бригады ВЛ при замене лампы в светильнике

4. Сведения о деятельности Совета директоров Общества

Совет директоров ОАО «ПЭС» осуществляет свою деятельность в соответствии с законодательством РФ, Уставом и внутренними документами Общества.

В соответствии с Уставом Общества Совет директоров осуществляет общее руководство деятельностью Общества, за исключением решения вопросов, отнесенных к компетенции Общего собрания акционеров.

К компетенции Совета директоров Общества относится:

- 1) определение приоритетных направлений деятельности общества;
- 2) созыв годового и внеочередного общих собраний акционеров;
- 3) утверждение повестки дня общего собрания акционеров;
- 4) определение даты составления списка лиц, имеющих право на участие в общем собрании акционеров, и другие вопросы, отнесенные к компетенции совета директоров (наблюдательного совета) общества, связанные с подготовкой и проведением общего собрания акционеров;
- 5) определение цены (денежной оценки) имущества, цены размещения и цены выкупа эмиссионных ценных бумаг в случаях, предусмотренных настоящим Федеральным законом;
- 6) приобретение размещенных обществом акций, облигаций и иных ценных бумаг в случаях, предусмотренных Федеральным законом;
- 7) образование исполнительного органа общества и досрочное прекращение его полномочий, если уставом общества это отнесено к его компетенции;
- 8) рекомендации по размеру выплачиваемых членам ревизионной комиссии (ревизору) общества вознаграждений и компенсаций и определение размера оплаты услуг аудитора;
- 9) рекомендации по размеру дивиденда по акциям и порядку его выплаты;
- 10) использование резервного фонда и иных фондов общества;
- 11) утверждение внутренних документов общества, за исключением внутренних документов, утверждение которых отнесено Федеральным законом к компетенции общего собрания акционеров, а также иных внутренних документов общества, утверждение которых отнесено уставом общества к компетенции исполнительных органов общества;

- 12) создание филиалов и открытие представительств общества;
- 13) одобрение крупных сделок в случаях, предусмотренных главой X Федерального закона;
- 14) одобрение сделок, предусмотренных главой XI Федерального закона;
- 15) утверждение регистратора общества и условий договора с ним, а также расторжение договора с ним;
- 16) принятие решений об участии и о прекращении участия общества в других организациях (за исключением организаций, указанных в подпункте 18 пункта 1 статьи 48 Федерального закона), если уставом общества это не отнесено к компетенции исполнительных органов общества;
- 17) иные вопросы, предусмотренные Федеральным законом и уставом общества.

В течение 2012 г. было проведено 4 заседания Совета директоров, на которых было рассмотрено более 30 вопросов.

5. Информация об объеме каждого из использованных Обществом в отчетном году видов энергетических ресурсов (табл. № 15)

Вид энергетического ресурса	Объем потребления в натуральном выражении	Единица измерения	Объем потребления, тыс. руб.
Атомная энергия	-	-	--
Тепловая энергия	-	-	-
Электрическая энергия	10990098	кВтч	32046,0
Электромагнитная энергия	-	-	-
Нефть			
Бензин автомобильный	179761	л	4014,5
Топливо дизельное	176856	л	4203,2
Мазут топочный	-	-	-
Газ естественный (природный)	-	-	-
Уголь	-	-	-
Горючие сланцы	-	-	-
Торф	-	-	-
Другое:	-	-	-

Иные виды энергетических ресурсов в отчетном году Обществом не использовались.

6. Отчет о выплате объявленных (начисленных) дивидендов по акциям общества.

В 2012 г. дивиденды не начислялись и не выплачивались.

Раздел V «Перспективы развития Общества»

1. Данные плана финансово-хозяйственной деятельности Общества на 2013 г.
(табл. № 16)

№ п/п	Наименование показателей	Единица измерения	План 2013 год
1.	Объемные показатели		
1.1.	Объем производства продукции, оказания услуг, выполнения работ (в натуральном выражении), в том числе:		
	Реализация электроэнергии	т.кВт.ч.	995 492,3
1.2.	Доходы от услуг по передаче электроэнергии по электрическим сетям	тыс.руб.	860 541,9
	Доходы от передачи 1 кВт.ч электрической энергии	руб. /кВт.ч	0,86
2.	Основные фонды (на конец года)		
2.1.	Полная балансовая стоимость	тыс.руб.	3 099 075,8
2.2.	Остаточная (с учетом износа) стоимость	тыс.руб.	1 233 940,4
2.3.	Процент износа	%	60%
3.	Финансы		
3.1.	Доходы и поступления - всего	тыс.руб.	1 384 688,8
3.1.1.	Выручка от продажи товаров, работ, услуг	тыс.руб.	1 260 474,2
	то же в расчете на единицу продукции	руб. /кВт.ч	1,27
3.1.1.1	Доходы от основного вида деятельности (передача электроэнергии)	тыс.руб.	860 541,9
3.1.1.2.	Доходы от неосновной деятельности, в том числе:	тыс.руб.	399 932,3
	технологическое присоединение	тыс.руб.	198 000,0
	уличное освещение	тыс.руб.	131 625,2
	оказание услуг по эксплуатационному обслуживанию	тыс.руб.	50 581,8
	услуги аренды	тыс.руб.	8 782,3
	услуги по прейскуранту	тыс.руб.	4 408,0
	прочая выручка (бездоговорное потребление, работы по сметам др)	тыс.руб.	6 534,9
	Доля доходов от неосновной деятельности в общей выручке	%	31,7%
3.1.2.	Операционные доходы	тыс.руб.	0,0
3.1.3.	Внереализационные доходы	тыс.руб.	124 214,6
	Проценты к получению	тыс.руб.	960,0

	Штрафы, пени, неустойки к получению	тыс.руб.	0,0
	Прибыль прошлых лет	тыс.руб.	1 200,0
	Доходы в виде списанной кредиторской задолженности	тыс.руб.	960,0
	Прочие внереализационные доходы	тыс.руб.	480,0
	Доходы связанные с реализацией ОС (Опердох)	тыс.руб.	17 734,6
	Доходы связанные с реализацией прочего имущества	тыс.руб.	16 000,0
	Доходы в виде восстановления резервов	тыс.руб.	0,0
	компенсация расходов на модернизацию арендованного имущества СпбЭС за 2011 год	тыс.руб.	0,0
	компенсация расходов на модернизацию арендованного имущества СпбЭС	тыс.руб.	86 880,0
	Прочие	тыс.руб.	0,0
3.2.	Расходы и отчисления - всего	тыс.руб.	1 014 199,4
3.2.1.	Себестоимость	тыс.руб.	887 954,0
	то же в расчете на единицу продукции	руб.	0,9
3.2.1.1.	Затраты на основной вид деятельности	тыс.руб.	681 816,7
	то же в расчете на единицу продукции	руб.	0,7
	- материальные затраты	тыс.руб.	273 875,1
	тоже в расчете на единицу продукции	руб.	0,3
	из них: материалы	тыс.руб.	19 808,3
	то же в расчете на единицу продукции	руб.	0,0
	топливо	тыс.руб.	7 396,8
	электроэнергия	тыс.руб.	180 000,0
	приобретение потерь	тыс.руб.	180 000,0
	то же в расчете на единицу продукции	руб.	0,2
	вода	тыс.руб.	456,5
	текущие и кап. ремонты, в том числе:	тыс.руб.	66 280,0
	капитальный ремонт (за счет тарифа)	тыс.руб.	57 900,0
	текущие ремонты	тыс.руб.	8 380,0
	то же в расчете на единицу продукции	руб.	0,1
	прочие материальные затраты	тыс.руб.	390,0
	- затраты на оплату труда	тыс.руб.	115 975,0
	то же в расчете на единицу продукции	руб.	0,1
	- страховые взносы	тыс.руб.	35 256,4
	то же в расчете на единицу продукции	руб.	0,0

	- амортизация основных средств	тыс.руб.	141 802,8
	тоже в расчете на единицу продукции	руб.	0,1
	- прочие затраты	тыс.руб.	114 907,4
	то же в расчете на единицу продукции	руб.	0,1
3.2.1.2.	Расходы по неосновному виду деятельности, в том числе:	тыс.руб.	206 137,3
	Затраты на технологическое присоединение	тыс. руб.	50 339,36
	Затраты по уличному освещению	тыс. руб.	107 872,93
	Затраты по прочим видам деятельности	тыс. руб.	47 924,99
3.2.2.	Операционные расходы	тыс.руб.	0,0
3.2.3.	Внереализационные расходы	тыс.руб.	-126 245,3
	Проценты к уплате	тыс.руб.	-10 835,1
	Убыток прошлых лет	тыс.руб.	-1 042,8
	Расходы в виде списанной дебиторской задолженности	тыс.руб.	0,0
	Прочие внереализационные расходы	тыс.руб.	-5 000,0
	Расходы связанные с реализацией ОС	тыс.руб.	0,0
	Расходы связанные с реализацией прочего имущества	тыс.руб.	-15 483,6
	Расходы на услуги банков	тыс.руб.	-868,8
	расходы на модернизацию арендованного имущества СпбЭС за 2011 год	тыс.руб.	0,0
	расходы на модернизацию арендованного имущества СпбЭС	тыс.руб.	-86 880,0
	Прочие операционные расходы	тыс.руб.	-6 135,0
3.3.	Валовая прибыль/убыток	тыс.руб.	468 708,2
3.4.	Прибыль (убыток) от операционных и внереализационных доходов, расходов	тыс.руб.	-2 030,8
3.5.	Прибыль/убыток до налогообложения	тыс.руб.	370 489,4
3.6.	Налог на прибыль	тыс.руб.	74 097,9
3.7.	Чистая (нераспределенная) прибыль/убыток	тыс.руб.	296 391,5
3.8.	Дебиторская задолженность	тыс.руб.	900 000,0
3.9.	Кредиторская задолженность	тыс.руб.	1 400 000,0
	Превышение дебиторской задолженности над кредиторской	%	-55,6%
3.10.	Инвестиции за счет всех источников финансирования (собственные средства, привлеченные средства) в основной капитал, в том числе:	тыс.руб.	197 297,9
	Капитальные вложения ПЭС	тыс.руб.	55 719,0
	Плата за технологическое присоединение к электрическим сетям (инвест составляющая, в т. ч. налог на прибыль)	тыс.руб.	141 578,9

4.	Труд		
	Среднесписочная численность работников (без внешних совместителей)	чел.	300,0
5.	Показатели рентабельности хозяйственной деятельности		
5.1.	Общая рентабельность	%	0,294
6.	Объем капитального ремонта		
	Капитальный ремонт воздушных и кабельных линий	км	110,0
	Капитальный ремонт трансформаторных подстанций	шт.	64,0
7.	Ввод мощностей за счет нового строительства и реконструкции, всего		
	Воздушные и кабельные линии	км	114,0
	Трансформаторные подстанции	шт.	56,0
	в том числе:		
	- за счет собственных средств		
	Воздушные и кабельные линии	км	17,0
	Трансформаторные подстанции	шт.	47,0

В 2013 году сохранятся тенденции 2012 г. по значительным расходам на капитальный ремонт и реконструкцию энергохозяйства, модернизацию и замену электрооборудования, капитальное строительство. Вложения в развитие энергохозяйства с использованием современных технологий позволит в будущем значительно снизить количество технологических нарушений и расходы на их локализацию, следовательно повысить надежность электроснабжения потребителей и качества передаваемой электроэнергии.

В 2013 г. ОАО «ПЭС» планирует выполнить капитальные вложения на общую сумму 493 млн. руб. (без НДС), в том числе:

- амортизация – 181 млн. руб. (за счет амортизационных отчислений производственного оборудования);

- компенсация выпадающих доходов от присоединения энергопринимающих устройств максимальной мощностью, не превышающей 15 кВт включительно – 17 млн. руб. (компенсируется за счет тарифа на передачу электроэнергии, источник финансирования -прибыль);

- плата за технологическое присоединение 235 млн. руб. (источник финансирования - прибыль).

- капитальные вложения в арендованные основные средства - 60 млн. руб.;

2. Обоснование выбранных перспективных направлений деятельности Общества и возможности их реализации, целесообразности и возможности реализации планируемых инвестиционных проектов, обоснованию планируемых направлений использования чистой прибыли.

Во исполнение Федерального закона № 36-ФЗ от 26.03.2003 г. «Об особенностях функционирования электроэнергетики в переходный период...», определяющего, что юридическим лицам и индивидуальным предпринимателям запрещается совмещение деятельности по передаче электрической энергии с деятельностью по производству и купле-продаже электроэнергии, ОАО «Петродворцовая электросеть» с 1 января 2004 г. стала территориальной сетевой ор-

ганизацией – коммерческой организацией, предоставляющей услуги по передаче электрической энергии.

Основными перспективными направлениями деятельности Общества являются:
-осуществление технологического присоединения к электрическим сетям;

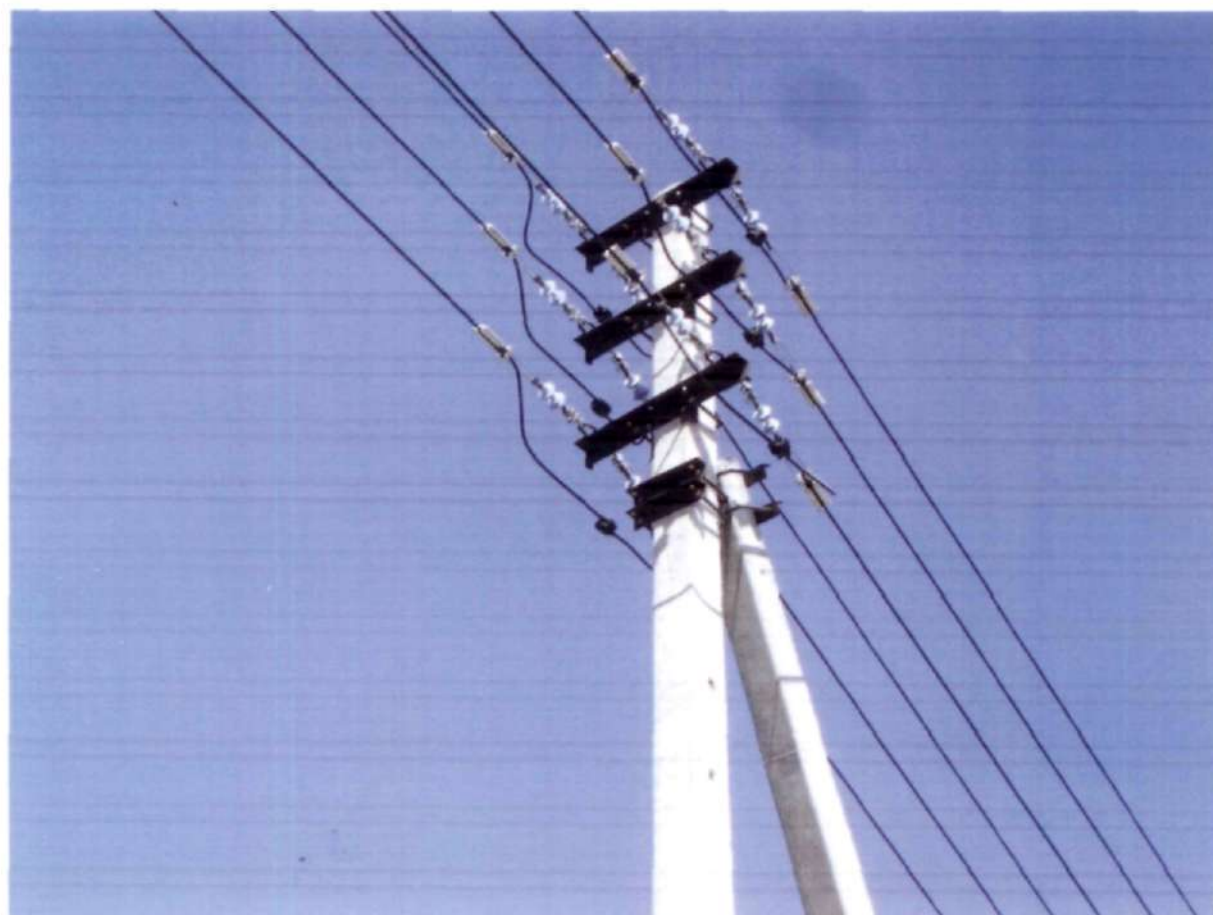
-строительство подстанции «Нойдорф» и распределительной электрической сети для обеспечения электроснабжения индустриального парка «Марьино»;

-перевод существующих нагрузок с 6 кВ на 10 кВ по мере развития головных источников питания ОАО «Ленэнерго», а также собственных головных источников, что позволит увеличить надежность электроснабжения потребителей и снизить потери на передачу электроэнергии;

-снижение эксплуатационных расходов путем применения в новом строительстве и при реконструкции электрических сетей оборудования с большим межремонтным ресурсом и высокими показателями надежности, а также путем внедрения единой информационной системы и автоматизированной системы технологического управления производством;

-снижение технических потерь в электрических сетях, посредством реконструкции и модернизации трансформаторных и распределительных подстанций, реконструкции кабельных линий, создания мобильного АРМ для снятия показаний с приборов учета электроэнергии при помощи оптических головок;

-получение тарифа на передачу электрической энергии и установление платы за технологическое присоединение на территории Ленинградской области.



ВЛЗ 6кВ ПС-197 фидер 807, 608



ПС-197 110/10/6

Раздел VI «Описание основных факторов риска, связанных с деятельностью Общества»

а) описание и оценка внешних и внутренних факторов риска Общества, с акцентом на *внутренние риски экономического характера*.

Основными факторами риска для ОАО «Петродворцовая электросеть» являются:

- отраслевые риски,
- макроэкономические риски.

1. Отраслевые риски ОАО «Петродворцовая электросеть» в основном связаны с принятием законов о реформировании электроэнергетики России, переходом ОАО «ПЭС» на новые условия хозяйствования в качестве территориальной сетевой организации, предоставляющей услуги по передаче электрической энергии по распределительным сетям, в том числе риски, связанные с переходом на систему тарифного регулирования методом доходности инвестированного капитала.

2. Макроэкономические риски

Макроэкономические риски – это риски, связанные с несовершенством системы налогообложения и государственных гарантий, снижением деловой активности в национальной экономике, нестабильностью ситуации на финансовых и товарных рынках, инфляции, изменении банковских процентов, налоговых ставок.

Макроэкономические риски для ОАО «ПЭС» обусловлены изменением уровня следующих групп экономических показателей:

- уровень инфляции,
- объем и структура ВВП,
- темпы прироста цен в электроэнергетике и промышленности в целом

- наличие спроса на электрическую мощность.

3. Финансовые риски.

Возможным финансовым риском, отражающимся на деятельности ОАО «ПЭС», является тарифное регулирование уровня цен на услуги по передаче электрической энергии и услуги по технологическому присоединению.

4. Правовые риски.

Правовые риски Общества связаны с возможностью отказа заявителей от ранее заключенных договоров на технологическое присоединение в условиях минимизации платы за технологическое присоединение.

5. Риски, связанные с деятельностью эмитента.

Перечислены в выше изложенных подпунктах настоящего раздела.

Кроме рисков, непосредственно связанных с хозяйственной деятельностью предприятия, возможно негативное влияние форс-мажорных обстоятельств общеэкономического характера.

б) информация о неоконченных судебных разбирательствах, в которых Общество выступает в качестве ответчика/истца по иску о взыскании задолженности с указанием общей суммы предъявленных/заявленных претензий.

ОАО «ПЭС» обратилось в Арбитражный суд СПб и ЛО с иском о взыскании с ООО «А.Д.Д. Высоковольтные решения» суммы задолженности в размере 41 327 149 руб. и суммы неустойки в размере 3 526 583 руб. 40 коп., а также расходов по оплате государственной пошлины в размере 200 000 руб. Решением по делу № А56-4083/2013 г. от 01.04.2013 г. исковые требования ОАО «ПЭС» были удовлетворены. В настоящее время решение по указанному делу не вступило в законную силу.

Раздел VII «Отчет о совершенных обществом в отчетном году крупных сделках и иных сделках, на совершение которых в соответствии с уставом Общества распространяется порядок одобрения крупных сделок»

В 2012 году Общество не совершало сделок, признаваемых в соответствии с Федеральным законом «Об акционерных обществах» и Уставом Общества крупными.

Раздел VIII «Отчет о совершенных обществом сделках, в совершении которых имеется заинтересованность»

(табл. № 17)

В отчетном году совершались следующие сделки, в совершении которых имеется заинтересованность:

Дата совершения сделки	Содержание сделки	Стороны сделки	Заинтересованное лицо	Ценовые и иные существенные условия сделки	Орган управления Общества, принявший решение об одобрении сделки, дата принятия решения
01.01.2012г	Договор аренды объектов электросетевого хозяйства №002/12	Арендодатель – ОАО «СПб ЭС»; Арендатор – ОАО «Петродворцовая электросеть»	Генеральный директор ОАО «СПб ЭС» как лицо, одновременно являющееся генеральным директором ОАО «Петродворцовая электросеть»	Предмет договора: предоставление в аренду объектов электросетевого хозяйства, находящихся в доверительном управлении ОАО «СПб ЭС».	Сделка одобрена Советом директоров Общества 30.03.2012 (Протокол № 1 от 30.03.12)

				Размер арендной платы определен в составе расходов, предусмотренных Комитетом по тарифам СПб в тарифе на передачу электроэнергии по сетям ОАО «Петродворцовая электросеть», и составляет 33 994 984,66 руб. в год без НДС (18%). Срок действия договора: с 01.01.2012г до 30.11.2012г.	
01.01.2012г	Договор аренды объектов электросетевого хозяйства №001/12/С	Арендодатель – ОАО «СПб ЭС»; Арендатор – ОАО «Петродворцовая электросеть»	Генеральный директор ОАО «СПб ЭС» как лицо, одновременно являющееся генеральным директором ОАО «Петродворцовая электросеть»	Предмет договора: предоставление в аренду объектов электросетевого хозяйства, находящихся в собственности ОАО «СПб ЭС». Размер арендной платы определен в составе расходов, предусмотренных Комитетом по тарифам СПб в тарифе на передачу электроэнергии по сетям ОАО «Петродворцовая электросеть», и составляет 251 677 155,34 руб. в год без НДС (18%). Срок действия договора: с 01.01.2012г до 31.12.2012г.	Сделка одобрена Советом директоров Общества 30.03.2012 (Протокол № 1 от 30.03.12)
29.02.2012г	Договор на эксплуатационное обслуживание электроустановок №051/12	Заказчик – ОАО «СПб ЭС»; Исполнитель – ОАО «Петродворцовая электросеть»	Генеральный директор ОАО «СПб ЭС» как лицо, одновременно являющееся генеральным директором ОАО «Петродворцовая электросеть»	Предмет договора: передача объектов электросетевого хозяйства, находящихся в доверительном управлении ОАО «СПб ЭС», в эксплуатационное обслуживание ОАО «Петродворцовая электросеть» Годовая стоимость обслуживания одной условной единицы оборудования составляет 6 199,6 руб., без учета НДС (18%). Срок действия договора: с момента подписания договора до 31.12.2012г.	Сделка одобрена Советом директоров Общества 30.03.2012 (Протокол № 1 от 30.03.12)

29.02.2012г	Договор на эксплуатационное обслуживание электроустановок №052/12	Заказчик – ОАО «СПб ЭС»; Исполнитель – ОАО «Петродворцовая электросеть»	Генеральный директор ОАО «СПб ЭС» как лицо, одновременно являющееся генеральным директором ОАО «Петродворцовая электросеть»	Предмет договора: передача объектов электросетевого хозяйства, находящихся в доверительном управлении ОАО «СПб ЭС», в эксплуатационное обслуживание ОАО «Петродворцовая электросеть» Годовая стоимость обслуживания одной условной единицы оборудования составляет 6 199,6 руб., без учета НДС (18%). Срок действия договора: с момента подписания договора до 31.12.2012г.	Сделка одобрена Советом директоров Общества 30.03.2012 (Протокол № 1 от 30.03.12)
29.02.2012г	Договор на эксплуатационное обслуживание электроустановок №049/12/С	Заказчик – ОАО «СПб ЭС»; Исполнитель – ОАО «Петродворцовая электросеть»	Генеральный директор ОАО «СПб ЭС» как лицо, одновременно являющееся генеральным директором ОАО «Петродворцовая электросеть»	Предмет договора: передача объектов электросетевого хозяйства, находящихся в собственности ОАО «СПб ЭС», в эксплуатационное обслуживание ОАО «Петродворцовая электросеть» Годовая стоимость обслуживания одной условной единицы оборудования составляет 6 199,6 руб., без учета НДС (18%). Срок действия договора: с момента подписания договора до 31.12.2012г.	Сделка одобрена Советом директоров Общества 30.03.2012 (Протокол № 1 от 30.03.12)
29.02.2012г	Договор на эксплуатационное обслуживание электроустановок №050/12/С	Заказчик – ОАО «СПб ЭС»; Исполнитель – ОАО «Петродворцовая электросеть»	Генеральный директор ОАО «СПб ЭС» как лицо, одновременно являющееся генеральным директором ОАО «Петродворцовая электросеть»	Предмет договора: передача объектов электросетевого хозяйства, находящихся в собственности ОАО «СПб ЭС», в эксплуатационное обслуживание ОАО «Петродворцовая электросеть» Годовая стоимость обслуживания одной условной единицы оборудования составляет 6 199,6 руб., без учета НДС (18%). Срок действия договора: с момента подписания договора до 31.12.2012г.	Сделка одобрена Советом директоров Общества 30.03.2012 (Протокол № 1 от 30.03.12)

15.03.2012г	Договор купли-продажи №15/03/12-ПК	Продавец – ОАО «СПб ЭС»; Покупатель – ОАО «Петродворцовая электросеть»	Генеральный директор ОАО «СПб ЭС» как лицо, одновременно являющееся генеральным директором ОАО «Петродворцовая электросеть»	Предмет договора: передача БКРПБ 10 кВ от Продавца Покупателю. Цена договора: 11 000 000 руб., в том числе НДС (18%).	Сделка одобрена Советом директоров Общества 30.03.2012 (Протокол № 1 от 30.03.12)
01.02.2012г	Договор купли-продажи №КП-01/02/12	Покупатель – ОАО «СПб ЭС»; Продавец – ОАО «Петродворцовая электросеть»	Генеральный директор ОАО «СПб ЭС» как лицо, одновременно являющееся генеральным директором ОАО «Петродворцовая электросеть»	Предмет договора: передача 3 (трех) трансформаторов ТМГ (заводской №1701820, 1688121, 1705101) от Продавца Покупателю. Цена договора: 1 372 340 руб., в том числе НДС (18%).	Сделка одобрена Советом директоров Общества 15.05.2012 г. (Протокол № 2 от 15.05.12)
24.04.2012г	Договор аренды №115/12/С	Арендодатель – ОАО «СПб ЭС»; Арендатор – ОАО «Петродворцовая электросеть»	Генеральный директор ОАО «СПб ЭС» как лицо, одновременно являющееся генеральным директором ОАО «Петродворцовая электросеть»	Предмет договора: предоставление в аренду имущества - телевизора testo 882 (заводской №02016512/0102). Размер арендной платы: арендная плата за 1 месяц – 7 320 руб., в том числе НДС (18%), арендная плата за год – 87 840 руб., в том числе НДС (18%). Срок действия договора: с момента подписания Акта приема-передачи имущества до 31.12.2012г.	Сделка одобрена Советом директоров Общества 15.05.2012 г. (Протокол № 2 от 15.05.12)
29.03.2012г	Договор ответственного хранения №120/12/С	Поклажедатель – ОАО «СПб ЭС»; Хранитель – ОАО «Петродворцовая электросеть»	Генеральный директор ОАО «СПб ЭС» как лицо, одновременно являющееся генеральным директором ОАО «Петродворцовая электросеть»	Предмет договора: передача товарно-материальных ценностей (продукции) на хранение от Поклажедателя Хранителю. Оплата за хранение определена из расчета: - 150 руб., в том числе НДС (18%) за 1 месяц хранения, за 1 квадратный метр на охраняемой открытой стоянке на складе временного хранения; - 200 руб., в том числе НДС (18%) за 1 месяц хранения, за 1 квадратный метр в закрытом оштукатуренном, охраняемом помещении на складе временного хранения. Срок действия дого-	Сделка одобрена Советом директоров Общества 01.10.2012 г. (Протокол № 4 от 01.10.12)

				вора: с момента подписания договора до 31.12.2012г.	
--	--	--	--	---	--

Раздел IX Годового отчета – «Состав Совета директоров Общества, включая информацию об изменениях в составе Совета директоров Общества, имевших место в отчетном году, и сведения о членах Совета директоров Общества»

(табл. № 18)

№ п/п	Ф.И.О. Члена совета директоров	Место работы, занимаемая должность
Состав совета директоров Общества с 12.03.2012 г. (протокол заседания внеочередного общего собрания акционеров № ВОСА-12-1 от 12.03.12 г.)		
1	Сизов Андрей Андреевич	Комитет по энергетике и инженерному обеспечению СПб, Заместитель председателя.
2	Кукушкин Владимир Александрович	Комитет по энергетике и инженерному обеспечению СПб, Заместитель председателя.
3	Розова Евгения Евгеньевна	Комитет по энергетике и инженерному обеспечению СПб, Заместитель председателя.
4	Лунык Алексей Николаевич	Комитет по управлению городским имуществом Санкт-Петербурга, Начальник Управления экономической и инвестиционной политики
5	Самоталин Владимир Викторович	ОАО «Петродворцовая электросеть», генеральный директор
6	Милотин Сергей Иванович	ОАО «Петродворцовая электросеть», главный инженер
7	Петухов Андрей Викторович	ОАО «Петродворцовая электросеть», директор по строительству
Состав совета директоров Общества с 18.06.2012 г. (протокол заседания годового общего собрания акционеров № ГОСА-12 от 18.06.12 г.)		
1	Сизов Андрей Андреевич	Комитет по энергетике и инженерному обеспечению СПб, Заместитель председателя.
2	Кукушкин Владимир Александрович	Комитет по энергетике и инженерному обеспечению СПб, Заместитель председателя.
3	Розова Евгения Евгеньевна	Комитет по энергетике и инженерному обеспечению СПб, Заместитель председателя.
4	Лунык Алексей Николаевич	Комитет по управлению городским имуществом Санкт-Петербурга, Начальник Управления экономической и инвестиционной политики

5	Самоталин Владимир Викторович	ОАО «Петродворцовая электросеть», генеральный директор
6	Милотин Сергей Иванович	ОАО «Петродворцовая электросеть», главный инженер
7	Петухов Андрей Викторович	ОАО «Петродворцовая электросеть», директор по строительству

Члены Совета директоров ОАО «Петродворцовая электросеть» не владеют акциями общества.

Раздел X Годового отчета «Сведения о ревизионной комиссии (ревизоре) Общества, включая информацию об изменениях в составе ревизионной комиссии Общества, имевших место в отчетном году, и сведения о членах ревизионной комиссии (ревизоре) Общества»

10.1 Состав ревизионной комиссии Общества с 24.06.11 г. (протокол заседания годового общего собрания акционеров № ГОСА-11 от 24.06.11)

(табл. № 19)

ФИО ревизора	Краткие биографические данные о ревизоре (год рождения, образование, иные должности занимаемые в Обществе или других организациях)	Дата избрания ревизором	Дата прекращения полномочий ревизора
1. Тарасов Анатолий Владимирович	Начальник управления Комитета по энергетике и инженерному обеспечению	24.06.2011	18.06.2012
2. Усков Валерий Евгеньевич	Начальник отдела Комитета по энергетике и инженерному обеспечению	24.06.2011	18.06.2012
3. Неговора Анна Андреевна	и.о. Начальника планово-экономического отдела ОАО «Петродворцовая электросеть»	24.06.2011	18.06.2012

10.2. Состав ревизионной комиссии Общества с 18.06.12 г. (протокол заседания годового общего собрания акционеров № ГОСА-12 от 18.06.12)

(табл. № 20)

ФИО ревизора	Краткие биографические данные о ревизоре (год рождения, образование, иные должности занимаемые в Обществе или других организациях)	Дата избрания ревизором	Дата прекращения полномочий ревизора
1. Тарасов Анатолий Владимирович	Начальник управления Комитета по энергетике и инженерному обеспечению	18.06.2012	-
2. Усков Валерий Евгеньевич	Начальник отдела Комитета по энергетике и инженерному обеспечению	18.06.2012	-
3. Неговора Анна Андреевна	и.о. Начальника планово-экономического отдела ОАО «Петродворцовая электросеть»	18.06.2012	-

Раздел XI Годового отчета – «Сведения о лице, занимающем должность единоличного исполнительного органа Общества»

(табл. № 21)

1. ФИО		Самоталин Владимир Викторович	
2. Год рождения		1976 г.р.	
3. Образование (наименование учебного заведения, год окончания, наличие ученой степени)		Высшее, Санкт-Петербургский государственный политехнический университет, год окончания 1999 году, ученой степени не имеет.	
4. Работа за последние пять лет			
Период работы	Наименование организации	Сфера деятельности	Должность
2005-2010	ОАО «Киришская ГРЭС»	Электроэнергетика	Заместитель генерального директора по экономике и финансам
	ОАО «ОГК-6» Киришская ГРЭС		
май 2010 по ноябрь 2011	ЗАО «Объединенный Петербургский энергостроительный консорциум»	Электроэнергетика	первый заместитель генерального директора заместитель генерального директора
	ОАО «Электроцентромонтаж»		
ноябрь 2011-по настоящее время	ОАО «Санкт-Петербургские электрические сети»	Электроэнергетика	Генеральный директор

Самоталин В.В. не владеет акциями Общества.

Раздел XII «Критерии определения и размер вознаграждения (компенсации расходов) лица, занимающего должность единоличного исполнительного органа общества, и каждого члена Совета директоров»

На основании трудового договора с генеральным директором ОАО «Петродворцовая электросеть» генеральному директору установлена следующая система оплаты труда:

1. должностной оклад: ежемесячный оклад в размере среднемесячных зарплат одного работника Общества в предыдущем квартале, исчисленных из оклада и премии работающих, количество среднемесячных зарплат определяется в трудовом договоре.
2. премия по итогам работы за год в размере, установленном решением Совета директоров;

Членам Совета директоров вознаграждение в отчетном периоде не начислялось и не выплачивалось.

Раздел XIII «Сведения о соблюдении обществом Кодекса корпоративного поведения»

Акционеры общества обеспечены надежными и эффективными способами учета прав собственности на акции.

Акционеры имеют право участвовать в управлении обществом путем принятия решений по наиболее важным вопросам деятельности общества на общем собрании акционеров.

Акционеры имеют право на регулярное и своевременное получение полной и достоверной информации об обществе.

Акционеры не злоупотребляют предоставленными им правами.

Практика в Обществе корпоративного поведения обеспечивает равное отношение к акционерам, владеющим равным числом акций одного типа (категории). Все акционеры имеют возможность получать эффективную защиту в случае нарушения их прав.

Генеральный директор Общества действует в соответствии с финансово-хозяйственным планом общества.

Акционеры имеют равные возможности для доступа к одинаковой информации.

Информационная политика Общества обеспечивает возможность свободного и необременительного доступа к информации об Обществе.

Акционеры имеют возможность получать полную и достоверную информацию, в том числе о финансовом положении общества, результатах его деятельности, об управлении обществом, о крупных акционерах общества, а также о существенных фактах, затрагивающих его финансово-хозяйственную деятельность.

В Обществе осуществляется контроль за использованием конфиденциальной и служебной информации.

Практика корпоративного поведения Общества учитывает предусмотренные законодательством права заинтересованных лиц, в том числе работников общества, и поощряет активное сотрудничество общества и заинтересованных лиц в целях увеличения активов общества, стоимости акций и иных ценных бумаг общества, создания новых рабочих мест.

Для обеспечения эффективной деятельности Общества генеральный директор учитывает интересы третьих лиц, в том числе кредиторов общества, государства и муниципальных образований, на территории которых находится Общество.

Органы управления Общества содействуют заинтересованности работников Общества в эффективной работе общества.

Практика корпоративного поведения Общества обеспечивает эффективный контроль за финансово-хозяйственной деятельностью Общества с целью защиты прав и законных интересов акционеров.



Административное здание 2 РЭС

Сведения о контактах ОАО «ПЭС»
(табл. № 22)

№ п/п	Наименование сведений	Сведения
1.	Почтовый адрес	198510, Санкт-Петербург, Петродворец, ул. Володи Дубинина, д.9
2.	Адрес электронной почты	e-mail: office@pes-spb.ru
3.	Адрес страницы в сети Интернет, на котором осуществляется раскрытие информации	http://www.e-disclosure.ru
4.	Адрес страницы в сети Интернет, на котором осуществляется раскрытие информации о закупках	http://zakupki.gov.ru www.pes-spb.ru
5.	ФИО руководителя общества	Самоталин Владимир Викторович
6.	Телефон руководителя общества	8(812) 450-66-97
7.	ФИО главного бухгалтера общества	Соколова Инна Алексеевна
8.	Телефон главного бухгалтера общества	8 (812) 427-15-83
9.	ФИО юриста общества	Григорьева Наталия Валерьевна
10.	Телефон юриста общества	8(812) 450-56-90

Генеральный директор _____ (Самоталин В.В.)

Главный бухгалтер _____ (Соколова И.А.)

